

# Danmarks Stednavne 100 år

Jubilæumsskrift i anledning af hundredåret  
for udgivelsen af bind 1: Samsøs Stednavne



Redigeret af Johnny Grandjean Gøgsig Jakobsen  
under medvirken af Birgit Eggert

Museum Tusulanums Forlag  
København 2022

## Danmarks Stednavne 100 år

Navnestudier  
udgivet af Arkiv for Navneforskning  
Nr. 46

# Danmarks Stednavne 100 år

Jubilæumsskrift i anledning af hundredåret  
for udgivelsen af bind 1: Samsøs Stednavne

Navnestudier nr. 46

Udgivet af Arkiv for Navneforskning  
Københavns Universitet

Redigeret af Johnny Grandjean Gøgsig Jakobsen  
under medvirken af Birgit Eggert

Museum Tusulanums Forlag  
København 2022

© 2022 Forfatterne og Arkiv for Navneforskning, Institut for Nordiske Studier og Sprogvidenskab, Det Humanistiske Fakultet, Københavns Universitet.

Kopiering fra denne bog må kun finde sted på institutioner og virksomheder, der har indgået aftale med Copydan, og kun inden for de i aftalen nævnte rammer.

Grafisk tilrettelæggelse: Johnny Grandjean Gøgsig Jakobsen.

Alle artikler i bogen er fagfællebedømt.

Bogen er udgivet elektronisk hos Institut for Nordiske Studier og Sprogvidenskab samt hos Museum Tusulanums Forlag.

ISBN: 978-87-635-4707-9

ISSN: 0470-5165

I kommission hos  
Museum Tusulanums Forlag  
Rådhusvej 19  
2920 Charlottenlund  
[www.mtp.dk](http://www.mtp.dk)

Forsideillustration:

Udsnit af kort over Samsø (*Samos Baltica vulgo Samsöe*) tegnet af Diderich Christian Fester i 1763 og udgivet i Erich Pontoppidans *Den Danske Atlas* bind II fra 1764. Mens stednavne i selve tekstafsnittene af atlasset er exciperet og gengivet i *Danmarks Stednavne 1: Samsøs Stednavne*, så er navneformerne på atlassets tilknyttede Samsø-kort ikke medtaget i bindet. © Det Kgl. Bibliotek.

## Indholdsfortegnelse

Forord	7
RIKKE STEENHOLT OLESEN	
Individ og kollektiv – At løfte <i>Danmarks Stednavne</i>	9
JOHNNY GRANDJEAN GØGSIG JAKOBSEN	
DS 1: <i>Samsøs Stednavne</i> – 100 år efter	31
BENT JØRGENSEN	
Huller i osten. Om mangler i <i>Samsøs Stednavne</i>	51
GILLIAN FELLOWS-JENSEN	
Onsbjerg on Samsø and Roseberry Topping in Yorkshire	59
BIRGIT EGGERT	
<i>Samsø</i> og andre navne på store jyske øer	69
LARS-JAKOB HARDING KÆLLERØD	
<i>Bødker, Klejs og Pedersen</i> . Om brugen af mellemnavne på Samsø i det 18. og 19. århundrede	79
MARTIN SEJER DANIELSEN	
Stedse og i over 20 år kendt under tilnavnet <i>Fabricius</i>	113
MICHAEL LERCHE NIELSEN	
<i>Kornmaaler</i> og andre samsiske efternavne	139
SUSANNE VOGT	
Iver Ellung (1757–1820) – geografisk-økonomisk landinspektør og antikvar. Mere end bare stednavne	153
BENTE HOLMBERG	
<i>Snekke</i> -navne nok engang	179
SOFIE LAURINE ALBRIS & ANDERS PIHL	
Bornholms førkristne landskab og bebyggelse. Nogle ekstralingvistiske perspektiver på <i>Danmarks Stednavne 10</i>	199
PEDER GAMMELTOFT	
Viden og vanvid – om stednavneværker i digital form	249
BIRGIT EGGERT	
<i>Danmarks Stednavne</i> – en bibliografi	261

# Bornholms førkristne landskab og bebyggelse<sup>1</sup>

## Nogle ekstralingvistiske perspektiver på *Danmarks Stednavne 10*

SOFIE LAURINE ALBRIS OG ANDERS PIHL

I årene 1950–51 udkom bind 10 af *Danmarks Stednavne*, der omhandler øen Bornholms stednavne (herefter: DS 10). Udgivelsen af dette bind blev besluttet i Stednavneudvalget i 1943, og indsamlingsarbejdet påbegyndtes i 1944 og fortsatte i 1945, mens Bornholm var besat af sovjetiske tropper. En stor del af arbejdet til dette bind foregik således under en speciel og dramatisk periode. Indsamlingen var et omfattende arbejde, hvor man inkluderede både bebyggelsesnavne og naturnavne og opnåede en detaljeret dækning af det bornholmske navnemateriale (Lerche Nielsen 2007: 146). Navnestof blev exciperet fra et forskelligartet materiale af kort, arkivalier og litteratur, mens bornholmerne Aage Rohmann og H.A. Koefoed blev hyret til at optegne udtaleformer. Arbejdet blev ledet af Gunnar Knudsen, der især stod for gårdnavnene, mens andre navneforskere som Kristian Hald, Anders Bjerrum, Christian Lisse, Inge Wohlert og John Kousgård Sørensen også bidrog til arbejdet med manuskriptet. Selvom DS 10 således inkluderer et ganske stort materiale, har navneforskningen siden kun vist begrænset interesse for Bornholms stednavne (Lerche Nielsen 2003: 115; Lerche Nielsen 2007; se dog Holmberg 2007; B. Jørgensen 2011; Koefoed 1982). Siden udgivelsen har især to navne opnået opmærksomhed i generelle skandinaviske diskussioner og forskning, nemlig øens eget navn og bebyggelsesnavnet *Gudhjem* på øens nordkyst (Kousgård Sørensen 1985; Nyman 2002). Manglen på interesse for det øvrige stednavnemateriale kan skyldes, at kilderne til de bornholmske stednavne over-

---

<sup>1</sup> Denne artikel er udarbejdet som en del af projektet *Gudernes Landskab, Bornholms sakrale topografi i det første årtusinde e.Kr.*, der er støttet af Carlsbergfondet.

ordnet set ikke er særlig gamle, hvilket gør det vanskeligt at forstå og forklare forskelle og ligheder mellem Bornholm og det øvrige Danmark og Sydszkandinavien (Holmberg 2007: 91, 99). Det kan også være fordi, at man kun finder få af de ældre bebyggelsesnavnetyper, som ellers har stort fokus i stednavneforskningen.

I dag har vi et omfattende kendskab til antallet og udbredelsen af forhistoriske bebyggelser på Bornholm, hvilket stiller nye betingelser for at forstå dannelsen af stednavnematerialet. Dette er imidlertid en omfattende opgave. I denne artikel vil vi give eksempler på, hvordan tolkninger af det bornholmske navnemateriale kan have gavn af nærmere studier af realforhold, både lokalt og mere generelt. Vi vil hermed demonstrere, at mange af tolkningerne i DS 10 i dag har brug for en revision. Endvidere vil vi vise, at der er et betydeligt potentiale i en evaluering af Bornholms stednavnemateriale i forhold til arkæologi og historiske kort for at undersøge organiseringen af landbebyggelsen på Bornholm i yngre jernalder og vikingetid (Korsgaard 2006; Christensen 2010; Albris 2017; Pihl 2021).

## Gamle kilder, nye muligheder

Selvom Bornholm i forhistorien ligner resten af Danmark med hensyn til huskronologi, genstandsmateriale osv. (Nielsen 1998), adskiller øens landbebyggelse sig ved aldrig at danne egentlige landsbyer. Dermed findes der på øen et stort antal enkeltgårde, der godt kan have haft egne navne fra gammel tid, selvom de ofte først optræder i kilder fra 1600- og 1700-tallet (Koefoed 1982: 144).

På trods af at man involverede bornholmere i optegnelses- og tolkningsarbejdet og dermed tog højde for den lokale dialekt forekommer *Bornholms Stednavne* visse steder at have misforstået bornholmske forhold eller ikke at have forholdt sig til gældende realforhold. DS 10 har for eksempel i overordnede strukturelle sammenhænge en tendens til at forudsætte, at forhold som ses i andre dele af Danmark også gælder på Bornholm. Omvendt var navneforskningen inden for naturnavnstoffet endnu ikke nået så langt i andre dele af landet, at man havde et godt sammenligningsgrundlag for det bornholmske materiale. Michael Lerche Nielsen har peget på den indstilling, DS 10 har til de bornholmske gårdnavne, som ofte foreslås at bygge på slægtsnavne, selvom mange nok snarere bør opfattes som naturnavne (Lerche Nielsen 2003:136; jf. Holmberg 2007: 102). Et eksempel er *Tunneby*, som DS 10 forsigtigt forklarer ud fra de i Smørskyld 1624 nævnte ejere *Peder*



*Andersenn Tun og Nielss Perssenn Tun* (DS 10: 148). *Tun* er imidlertid ikke ejernes navn men en tilføjelse hertil, der fortæller, hvilken gård de kommer fra. Det er således ikke at betragte som slægtsnavne, men en designation der følger med gården, og altså fungerer som tilnavn, ikke som slægtsnavn. Til afklaring af forholdene omkring slægtsnavne og designationer har vi i dag digitaliserede, søgbare udgaver af kirkebøgerne, hvorfor vi har bedre forudsætninger for at efterprøve om formodede slægtsnavne vitterligt har haft denne funktion. Ved udarbejdelsen af DS 10 var det ikke muligt på samme måde at gennemgå alle kirkebøger, og derfor kan man nu konstatere flere fejlagtige antagelser. I tillæg synes *Tun* faktisk at være en fejllæsning af kilden fra 1624, der bør læses som *Tue*. Den nævnte *Peder Andersenns* gård optræder da også i DS 10 under opslaget *Tuegård* (DS 10: 148, opslaget umiddelbart før *Tunneby*). Ydermere kan *Tunneby* faktisk stedfæstes via præsteindberetninger til Ole Worm 1624–25 (Jørgensen 1974: 186), og de to ovennævnte herrers gårde kan entydigt siges *ikke* at have hørt til *Tunneby*. Da navnet *Tunneby* kun er overleveret i disse præsteindberetninger, er det vanskeligt at give en tolkning på forleddet, men et forsigtigt bud kan være ordet *tønde*, gl. *tunne*.

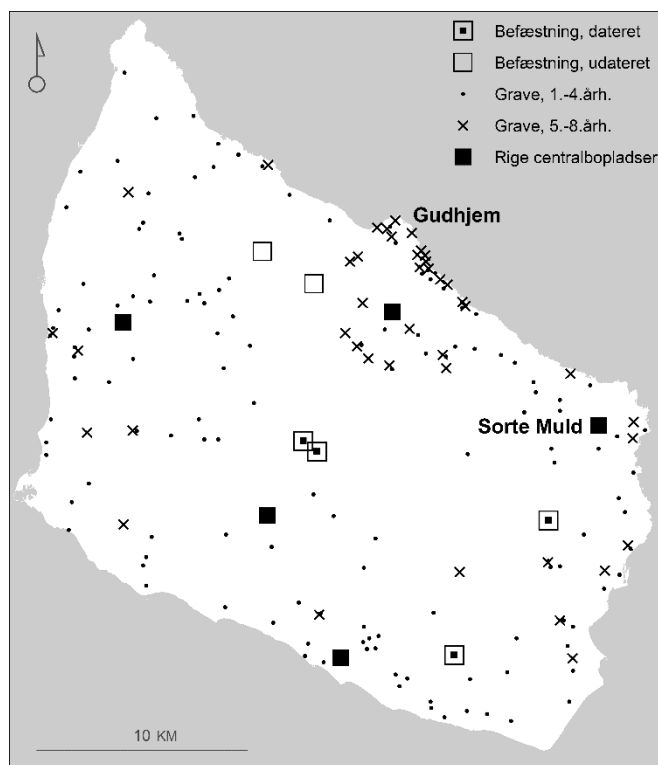
Denne brug af gårdsnavne som tilnavne ses også andre steder i Danmark og er altså ikke et specielt bornholmsk fænomen, men eksemplet viser nødvendigheden af at gå materiale og tolkninger i DS 10 efter i sømmene.

## Bornholms forhistorie

Det er ikke bare navneforskningen, der har flyttet sig siden 1950–51. Vores indsigt i Bornholms arkæologi og forståelse af bebyggelses- og dyrkningshistorie samt den politiske udvikling har også udviklet sig meget de sidste 70 år. Bornholm er med sine 588 km<sup>2</sup> en velafgrænset geografisk enhed, hvis tæthed og kvalitet af arkæologiske fund er uden sidestykke. Fra perioden 100 f.Kr. – 900 e.Kr. er der i dag registreret mere end 500 arkæologiske lokaliteter. Et særtræk ved øen er en i dansk kontekst unik mængde jernaldergrave (fig. 1), hvoraf mange er velundersøgte. Disse gravpladser var allerede i 1800-tallet genstand for omfattende arkæologiske undersøgelser, hvilket har skabt en enestående indsigt i gravmateriale, der ellers kunne være gået tabt (Lund Hansen 2010; Vedel 1886, 1897). Mange krigergrave, to moser med våben-depoter og flere forhistoriske befæstninger afslører, at jernalderen kunne være en urolig periode (Nørgård Jørgensen 2008: 104–121; Jørgensen &

Nørgård Jørgensen 1997). Frem til midten af det 20. århundrede var Bornholms forhistorie primært kendt gennem gravpladsarkæologien, men fra 1950'erne begyndte også øens bebyggelse at blive kendt, og der er gjort store landvindinger inden for bebyggelsesarkæologien de sidste 70 år både på Bornholm og i Skandinavien generelt (Lutz 2010: 74–75). I midten af det 20. århundrede begyndte professor Ole Klindt-Jensen at afdække Bornholms bebyggelseshistorie og forsvarsanlæg. Han præsenterede en sammenhængende undersøgelse af Bornholm (1957) efter flere års udgravningskampagner, men hans videre arbejde blev afbrudt af hans død i 1980. De sidste 30–40 år har det været metaldetektoren, der har præget udviklingen ved at føre til opdagelser af talrige nye lokaliteter og ved afdækning af aktivitetstyper og fundgrupper, der var vanskelige at erkende før. Sideløbende med Klindt-Jensens undersøgelser gennemvandrede Viggo Nielsen øens skove i jagten på marksystemer fra bronze- og jernalder, og han kunne efter et halvt århundrede publicere et omfattende materiale (Nielsen 2000). Med tilkomsten af LiDAR i dansk arkæologi er Viggo Niensens observationer senest blevet suppleret yderligere, og Bornholm er således den region i Danmark, som har det forholdsvis største areal af bevarede oldtidsagre, der giver et unikt indblik i forhistorisk arealudnyttelse (Pihl 2013 upub.).

Bornholms beliggenhed gør øen central for handel og rejser på nord-sydgående og øst-vestgående ruter i Østersøregionen (Naum 2016). Rigdom ophobede sig på øen, men tilstrømningen ændrede sig i takt med den geopolitiske situation (Aarslef 2010: 344–345). Der er store mængder romerske mønter og guldskatte fra det 5.–6. århundrede (Horsnæs 2010) og desuden Sydskandinaviens højeste koncentration af sølvdepoter fra det 10.–11. århundrede (Ingvardson 2018). Rigdommen koncentrerede sig især omkring den bebyggelse, der har været mest fremtrædende i de senere årtiers forskning: Sorte Muld nær det nuværende Svaneke, beliggende med god udsigt over havet. Sorte Muld var sandsynligvis en kernebebyggelse med hal og tempel, der lå midt i et større kompleks af rige bebyggelser, der nåede et højdepunkt fra det 4. til 7. århundrede (Watt 2011). Dette bebyggelsescenter kan beskrives som en form for tidligt urbant miljø med et omfattende kontaktnet i Europa (Dengsø & Albris under udarbejdelse). Området har været genstand for et projekt om kortlægning af fundgrupper og udbredelsesmønstre og kvalificerende bevaringsstrategier fra 2002–2006 (Adamsen & al. 2009). Ud over eftertidens beskrivelse af jordens farve, forårsaget af de ophobede kulturlag med meget trækul, har komplekset dog tilsyneladende ikke efterladt sig spor i stednavnematerialet.



Figur 1. Udvalgte arkæologiske lokaliteter på Bornholm. Kort af Anders Pihl.

## Østudier – et voksende forskningsfelt

Idet øer udgør afgrænsede geografiske enheder, har det været naturligt, at de større danske øer er blevet behandlet i selvstændige bind af *Danmarks Stednavne* (DS), såsom bind 1 'Samsøs Stednavne' og det netop udgivne bind (DS 27) om 'Læsøs Stednavne'. Disse bind af DS giver således indblik i, hvordan sprog og sprogbrug og organisering af lokaliteter på øer ligner og adskiller sig fra omgivelserne. Betingelserne for livet på øer og i andre småsamfund ændres i takt med øget globalisering og nye former for kommunikation og infrastruktur. Et særligt internationalt forskningsfelt kaldet *Island Studies*, 'østudier', har i de seneste årtier udviklet sig i et krydsfelt mellem socialvidenskabelige, geografiske og kulturvidenskabelige discipliner. Forskningsfeltet defineres som det tværfaglige studie af øer på deres egne præmisser (f.eks. Baldacchino 2004; Grydehøj 2017). Begrebet *islandness*, 'øhed',

betegner øsamfunds særlige kvaliteter, udfordringer og identiteter, samspillet mellem isolation og centralitet (Nimführ & Otto 2020). Man studerer f.eks. om øer er mere eller mindre modtagelige for forandringer, og hvordan øsamfund håndterer ændringer i miljø, klima og større samfundsudviklinger. Øer er traditionelt blevet betragtet som sårbare og isolerede, men de kan også være meget modstandsdygtige og fungere som centrale knudepunkter for handel og kontakt. Østudier er relevante for alle småsamfund i en verden, hvor forandringer sker stadigt hurtigere, og her kan navneforskningen bidrage væsentligt med viden om særtræk ved øers sprogbrug, kontakter og bebyggelsesforhold gennem tiden.

Bornholmerne og øen Bornholm har en speciel position i dansk historie og selvbevidsthed med et eget særegent narrativ (Holmén 2014: 33–37). Set som en fjern østlig forpost af dansk territorium er øen for det øvrige Danmark i dag mest kendt som landets eneste klippeø og et populært feriemål. I forhistorien har Bornholm imidlertid haft en central nøgleposition i Østersøen og sandsynligvis en form for egen suverænitet. I Alfred den Stores oldengelske udgave af Orosius' verdenshistorie indgår en beretning fra omkring 890 af den engelske rejsende i Østersøen, Wulfstan, som fortæller, at Bornholm har egen konge (Lund 1983: 16). Bornholm kan således have været et (periodevis) selvstændigt kongedømme i den sene jernalder alt efter, hvordan man definerer konge som begreb (Jørgensen 1990; Aarslef 2010: 347–348). Øen kom sandsynligvis under dansk overherredømme i løbet af vikingetiden. Sent i det 11. århundrede skriver Adam af Bremen, at Bornholm er en del af Danmark, og en jarl ved navn *Veseti* indsat på Bornholm af kong Harald Blåtand omtales i Jomsvikingsaga. En stor del af Bornholm var i ærkebispens af Lunds ejerskab i perioden 1149–1522, og øen blev siden pantsat til Lübeck 1525–1576. Efter at være blevet afstået som en del af Skånelandene ved Roskildefreden i 1658, gjorde befolkningen oprør mod dens svenske erobrere for at bringe øen tilbage under den danske konge. Dette betød, at Bornholm blev geografisk afskåret fra resten af Danmark, hvilket især kunne mærkes under Anden Verdenskrig. Her blev den tyske besættelsesmagt angrebet af den sovjetiske Røde Hær i foråret 1945, som derefter besatte øen i et år. Dette gjorde, at bornholmerne følte sig svigtet og glemt af det øvrige Danmark (Holmén 2014: 36–37). Den særlige historie betyder, at Bornholms befolkning opretholder en stærk følelse af lokal identitet. Man kan desuden spore en lang kontinuitet i fælles mundtlige traditioner på øen (Rømer 2018).

## Navnet Bornholm og en bornholmsk øidentitet

Navnet *Bornholm*, dets baggrund og overlevering har i sig selv været central for og berører flere problematikker vedrørende øens og dens befolknings identitet og status, med tråde der rækker ind i både dansk/skandinavisk statsdannelse og tidlig europæisk historie. Der er generel enighed om, at øens oprindelige navn har været *\*Borgund* (DS 10: 2–3). Efterleddet *-holm* er en tydeliggørende tilføjelse, ‘holmen Borgund’, som man finder i middelalderen (f.eks. 1231 Burghændeholm; Jørgensen 2008: 41). Det har længe været en diskussion, om *Borgund*-navnene var dannet af et appellativ *\*borgund* med betydningen ‘højt, forhøjet sted’ eller snarere er primært dannede *und*-afledninger af ordet *borg* ‘bakke, befæstning’ (Lerche Nielsen 2003: 121; Nyman 2000: 217–220; Nyman 2002: 9–12).

Eva Nyman har behandlet navnet Bornholm under en gennemgang af *Borgund*-navnene i sin afhandling om *-und*-afledninger fra 2000. Hun undersøgte betydningen af disse navne ved at evaluere topografien for alle de ti skandinaviske *Borgund*-lokalteter: fem norske, tre svenske og to danske. Nyman kom frem til, at der har eksisteret et appellativ med betydningen ‘den høje, løftede’, som adskilte sig i betydning fra ordet /navneelementet *borg*. Det er dette appellativ, der danner baggrund for navnene, som derfor ikke er dannet som *-und*-afledninger af ordet *borg*. Nyman konkluderer, at *Borgund*-navnene generelt ser ud til at have meget høj alder. Hun evaluerede efter eget udsagn ikke de arkæologiske forhold, selvom hun nævner Borgund i Ålesund og Borgund i Lærdal, begge i Norge. Borgund Kaupang i Ålesund var et handelsknudepunkt i sen vikingetid og middelalder med flere kirker (Neset & al. 2020), og i Borgund i Lærdal har der foruden en stavkirke fra det 12. århundrede været en handelsplads og samlingsplads fra vikingetiden (Ramstad 2018). Spørgsmålet er, om *Borgund*-navne på en eller anden måde kom til at blive associeret med handel/centralitet, måske som følge af at den type lokaliteter, som de betegnede, var velegnede til denne type aktiviteter? En yderligere belysning af dette spørgsmål vil kræve en gennemgang af de arkæologiske forhold omkring alle *Borgund*-lokalteter.

I den første overlevering af Bornholms navn, rejseberetningen nævnt ovenfor, kalder Wulfstan øen *Burgenda land*, og tilføjer, at “de har deres egen konge” (Lund 1983: 16). Dette antyder, at øens befolkning har gået under et etnonym, *Burgendan*, dannet af ønavnet, der betyder ‘folkene, der bor på øen *\*Borgund*’ (Nyman 2002: 5–6).

Den helt tidlige forskning antog, at der var en relation til den folkestamme, der gik under navnet burgunderne, blandt andet baseret på navneligheden (f.eks. Stjerna 1905). Forholdet mellem Bornholm og burgunderne var allerede meget omdiskuteret før midten af det 20. århundrede, og diskussionen refereres og diskuteres i DS 10: 2–4. Rent sprogligt er der formelt ikke noget til hinder for en forbindelse mellem ønavnet Bornholm og folkestammen burgunderne (Nyman 2000: 246–247). Men det er alligevel usikkert, om man kan lave den kobling, da det historiske materiale er meget fragmentarisk. I det 1. århundrede e.Kr. nævner den romerske historiker Plinius den Ældre en stamme kaldet *Burgu(n)diones* blandt andre stammer i Oder-Vistula-regionen, men det er ikke sikkert, at dette er den samme stamme som burgunderne. De historisk kendte burgundere dukker op i senantikken, hvor de omtales første gang i år 373 i forbindelse med et angreb i Rhinområdet, hvor de etablerer deres første kongerige i begyndelsen af det 5. århundrede (Kaiser 2004: 15 f.). En kilde fra det 8. århundrede, *Passio Sigismundi*, nævner en burgundisk tradition om skandinavisk herkomst. Moderne historikere har imidlertid afvist denne forbindelse ud fra den betragtning, at det kan være et rent tilfælde, at navnene har samme rod, samt at oprindelsehistorien om en skandinavisk baggrund kan være lånt fra langobardiske og gotiske traditioner (Wood 1990: 57; Kaiser 2004: 15, 23). Også DS 10: 4 afviser, at Bornholm skulle være burgundernes “urhjem”. Teorien blomstrer imidlertid stadig i populærkulturen, og problematikken kan udmærket revurderes ud fra nyere perspektiver og metoder, hvor særligt DNA-studier ville være nyttige. Dog er det nok ikke muligt nogensinde at frembringe et entydigt svar. Det arkæologiske materiale viser ingen tegn på massevandring væk fra Bornholm, men det fortæller om væsentlige kontakter mellem det sydøstlige Skandinavien og Central- og Østeuropa mellem ca. 1 og 600 e.Kr. (Lund Hansen 2011). Religionshistorikerne Olof Sundqvist og Anders Hultgård har påpeget, at der er visse ligheder mellem personnavnestoffet i den velkendte gruppe runeindskrifter fra halvøen Lister i Blekinge, *HariwulfaR*, *HeruwulfaR* og *HathuwulfaR*, og nogle indskrifter opstillet af burgundere omkring Trier. På en sten mindes *Hariulfus*, søn af *Hanhavalldus*, ‘af burgundernes kongelige slægt’, og i samme region er fundet en sten med indskriften “titulus Hagdulfus” (Sundqvist og Hultgård 2004: 4). Allitterationer med *ha*-lyde og navneelementet *wulfaR/ulfus* ‘ulv’ går igen, og sådanne navneskikke *kan* have været gennemgående traditioner i visse familier eller slægter, hvilket kunne indikere nære relationer mellem Trierområdet og Blekingeregionen.

Samtidig må det dog påpeges, at *ulv* er et af de mest almindelige personnavnelementer over hele det germanske område (Albris 2020). Der er samtidig en vis dateringsforskel, da Hariulfus-stenen i Trier er fra det 5. århundrede, mens Blekingestenenene regnes for at være fra det 6.–7. århundrede. Det, vi kan uddrage af disse paralleller, er derfor, at der generelt var nære kontakter mellem eliterne i det centrale Europa og Skandinavien, noget der også fremgår af det bornholmske gravmateriale fra det 6.–8. århundrede (Jørgensen & Nørgård Jørgensen 1997). Når det gælder Bornholm, har navnet *\*Borgund* formentlig karakteriseret øens høje og bratte fremtoning, når man nærmer sig over havet. Beliggenheden ud for den skånske kyst betyder, at øen havde tætte bånd til Skåne og Blekinge, sammen med hvilke den også indgår i det østdanske dialektområde, som udgjorde det østlige Danmark fra sen vikingetid eller tidlig middelalder (Holmén 2014: 36). 3D-scanninger af huggeteknikken på udvalgte runesten fra øen har dog vist, at der også var nære håndværksmæssige forbindelser til Södermanland, sydvest for Stockholm (Kitzler Åhfeldt 2019). Uanset om der er en forbindelse til folkestammen burgunderne eller ej, så er det interessant, at Bornholms befolkning af Wulfstan dels nævnes under et samlet etnonym og dels at det fortælles, at dette folk har deres egen konge. Det tyder på, at Bornholm i hvert fald udadtil har fremstået som en samlet enhed i det 9. århundrede.

Denne antagelse kan understøttes af Bornholms kvindelige smykkemateriale fra vikingetiden, der også ser ud til at have sit eget præg (Høilund Nielsen 1991: 132–133). Et indblik endnu længere tilbage i tid giver arkæologen Lene Heidemann Lutz i sin afhandling om Bornholms gravfund fra yngre romertid. Hun viser, at Bornholm i det 2.–4. århundrede havde klare forbindelser til Sydsåne, Öland, Gotland, Sjælland og det nuværende nordlige Polen, men at øens keramik, dragt- og smykkeskik samt gravlæggelsesritualer udgør sin egen arkæologiske regionalgruppe og dermed har en bestemt karakter, der vidner om en lokal bornholmsk identitet (Lutz 2010: 260–276). Det kan altså tyde på, at øen – trods nære forbindelser til både nord, vest og syd – opretholdt en egen autoritet og kulturel identitet gennem en stor del af jernalderen.

### **Bornholms ældste bebyggelsesnavne**

Trods sin særegenhed ser det ud til, at Bornholm sprogligt og kulturelt var del af en sydsandinavisk kultursfære gennem det meste af forhistorien (Becker 1975: 43; Nielsen 1996; Lerche Nielsen 2003: 118).

Bornholms bebyggelsesstruktur adskiller sig imidlertid fra det øvrige Sydsandinavien på flere punkter, hvor den måske snarest ligner Gotland og Øland (Lerche Nielsen 2007: 145). Især det bornholmske bebyggelsesnavnemateriale er anderledes end Sydsandinavien generelt ved at mange af de ellers almindelige navnetyper er stort set fraværende (Holmberg 2007: 99–101). Det gælder bl.a. den ældre stednavnetype på *-lev*, som ellers er en sydsavinsk kernetype, og rydningsnavne som dem på *-ryd* og *-tved*. Når vi finder almindelige navnetyper, såsom *by*-navne og *torp*-navne adskiller de bornholmske sig i grundbetydning eller brug fra det øvrige Danmark. Ordet *torp* indgår ikke i nogen ældre bebyggelsesnavne på Bornholm og har på øen generelt været naturbetegnende med en særbetydning ‘en (lille) høj og tør eng med ringe græsvekst’. De bornholmske dialektord *torpajor* og *torp(a)æinn* betegner desuden højtliggende (tør) eng eller jord (Bornholmsk Ordbog). Disse betydninger adskiller sig fra betydningen ‘udflytterbebyggelse’, som man regner med i det øvrige Danmark (se Lerche Nielsen 2007 for en detaljeret historik og diskussion af de bornholmske *torp*-navne).

Forskellene mellem Bornholm og det øvrige Sydsandinavien er endnu ikke fuldt forklaret (Lerche Nielsen 2007: 141). De bornholmske bebyggelsesnavne udgør lidt af en gåde, som vi ikke kommer nærmere at besvare uden at inddrage mere generel bebyggelseshistorisk indsigt. Forklaringerne skal formentlig hentes i Bornholms karakter af øsamfund, der på visse punkter har fungeret uafhængigt af eller uden for de strukturer, man havde i andre områder. Samtidig skete der nogle ganske omfattende omstruktureringer af øen i begyndelsen af middelalderen, der har sat spor i navnematerialet. Spørgsmålet er bl.a., om de fraværende navnetyper har været dannet og siden er forsvundet, eller om de aldrig er dannet på Bornholm?

Bornholm har mange naturnavne af ældre karakter, som er kommet til at indgå i navnene på flere af de historiske købstæder (Lerche Nielsen 2003: 119). Navnet *Rønne* bygger på et hydronym, *\*Rutna*, ‘råddent, sumpet område’ (DSÅ 5: 427 f.), *Svaneke* er sandsynligvis et oprindeligt *\*Swanwika*, ‘svanevig’ (DS 10: 76), mens *Hasle* er dannet af kollektivordet *\*hasli*, ‘samling af hasseltræer’. Øen har desuden en forekomst af navne relateret til førkristen religion. Dette fortæller os, at der ikke er sket fuldstændige kontinuitetsbrud, som helt har udraderet det samlede stednavnebillede (B. Jørgensen 2011: 27; Lerche Nielsen 2003: 134).

Afhængigt af definitionen kan man finde et eller to eksempler på visse ældre navnetyper på Bornholm. Hvis man for eksempel ser på



udbredelseskortene over stednavnetyper i Peder Dams *Bebyggelser og Stednavnetyper* fra 2015, er der en enkelt markering på Bornholm på kortet med navne på *-løse* (s. 39), et navn på *-hēm* (s. 45), tre navne på *-inge* (s. 57) og fem navne på *-sted* (s. 51), uden at der i øvrigt kommenteres på de enkelte navne.

Det navn, der refereres til på *-hēm* er *Gudhjem* (1547 Gudium), nuværende fiskerleje og sogneby på det nordøstlige Bornholm. DS 10 konkluderer om navnet, at det er et *hēm*-navn, der muligvis er opkaldt efter klosteret Gudhem i Västergötland (s. 335). Det er et spørgsmål om vurdering, hvorvidt man vil betragte Gudhjem som dannet med endelsen *-hēm* (Dam 2015: 45; Lerche Nielsen 2003: 115). I sin artikel om navnegruppen argumenterede John Kousgård Sørensen for, at de elleve skandinaviske *Gudhēm*-navne er dannet af sammensatte appellativer og derfor falder uden for de øvrige navnedannelser på *-hēm* (Kousgård Sørensen 1985; Jørgensen 2008: 101). Dette navn skal der vendes tilbage til nedenfor. Foruden en del mangelnavne på *-løse*, såsom *Brødløse*, ‘bebyggelsen hvor man mangler brød’ i Rutsker, er der på Bornholm fem navne på *-løse*, der ikke kan udtrykke mangel (DS 10: xix): en enkelt *Åløse* (1569 Aaløsse) ved Kelseå i Østermarie og fire *Stenløse*-navne (i Olsker, Pedersker, Poulsker og Vestermarie), hvor alle kan forbindes med tilstedeværelse af sten frem for mangel. Navnene udtrykker altså en karakteristik af lokaliteterne. DS 10 fremhæver, at der er fire enslydende navne (navnegentagelser er meget forekommende på Bornholm), og at et af navnene i ældre kilder står i bestemt form (*Stenløse*, Olsker, 1569 synden steenløssen), hvilket forstås som tegn på, at *Stenløserne* er dannet af et substantiv. DS 10 foreslår derfor (ibid.), at de bornholmske navne på *-løse* ikke er repræsentanter for den gamle navnetype på *-løse*, men har betegnet en art fugtige græsningsarealer, der ligger adskilt fra det øvrige driftsareal, og derfor er “løse”. Det er dog muligt at se i hvert fald *Åløse* som et muligt “ægte” navn på *-løse*, dvs. ‘lysningen ved åen’ (jf. Jørgensen 2008: 355). Ved *Åløse* er der inden for de seneste år fundet bebyggelser fra vikingetiden godt 100 meter fra åen, men da de ældre navne på *-løse* sandsynligvis ikke oprindeligt var bebyggelsesbetegnende, kan det ikke i sig selv bruges som argument for, at *Åløse* skal høre til disse navne. Det er også en mulighed, at de fire *Stenløse*-navne skal forstås ironisk.

Der er en del bornholmske navne på *-inge*, som dog udgør lidt af en blandet landhandel, og de vil være for omfattende at gennemgå i detaljer her (se også Lerche Nielsen 2003: 133–134). Bare to af disse er *i*-omlydt og kan således tyde på at være af ældre dato (DS 10: xvi):

Navnet *Tejn* (1569 Teding), i dag et fiskerleje i Olsker, er et *i*-omlydt *inge*-navn, dannet af et ord, der svarer til oldn. *tað*, ‘gødning’ (DS 10: 268). Under navnet *Holsmyr* i Poulsker opgives en ældre form, 1569 y Hørings myr (DS 10: 452), hvilket DS 10 tolker som en genitiv af et oprindeligt *\*Hyrning*, en *i*-omlydt afledning til subst. *horn* med bortfald af *n* efter *r*.

Der er også navne på *-inge*, der forklares som oprindelige appellativer. Et forsvundet navn *\*Velling* (1555 Wellingh), der skal have været navn på en skov, indgår muligvis i navnet *Vellensby* (1569 Wellingsbye) (DS 10: 137). Kousgård Sørensen har argumenteret for, at dette navn er et gammelt vandløbsnavn, svarende til et appellativ *\*vælding*, ‘kildevæld’ (DSÅ 7: 277 f.). Ligeledes opfattes flere navne i Rø sogn, hvori navnet *Spælinge* indgår (1485 (1494) Spalingz mølle, 1611 Spilinge Mousse), som spor af et oprindeligt ånavn (DSÅ 6: 295; DS 10: 303). Skærpinge (1817 Skiærpinge) i Rutsker opfattes som dannet af et appellativ *\*skærping*, afledt af ordet *skarp* og sigtende til stenet ufrugtbar jord (DS 10: 256). Samme baggrund har det nuværende *Skærpingegård* i Rø (1675 Skerpinge), hvor der er gjort et skattefund fra vikingetiden. Baggrund i et appellativ opgives også for navnet *På Skellinge* (1629 paa Schiellinge) i Østermarie, som menes dannet af substantivet *skal* (DS 10: 355) sigtende til det plateau, gården ligger på. Det er desuden formelt muligt, at de to ældre herredsnavne *Michlings* og *Hønnings* herreder er dannet af gamle navne på *-inge*, hvilket DS 10 anfører som en mulighed, selvom en forklaringsmodel med personnavne foretrækkes (DS 10: 420, se nedenfor).

Vi finder på Bornholm mange navne, der ender på *-sted*, herunder nyere gårdsnavne, hvor *-sted* ses i kombination med for eksempel *Å-*, *Høj-*, *Kejser-*, *Nord-*, *Ny-* og *Skrubbe-*. Mange af de ældre navne på *-sted* betegner nuværende fiskerlejer langs kysten. Men der er ikke nødvendigvis tale om det klassiske bebyggelsesnavneelement *-sted* ‘bebyggelsessted’. Navnet *Listed* (1379 Lysta) kan sammenstilles med det norske landskabsnavn *Lister*, m. *listi*, ‘strimmel, kant’, hvilket understøttes af den lokale udtale *Lista*, frem for *Listâ* (DS 10: 384). Men de fleste af disse navne indeholder sandsynligvis snarest et efterled *stath*, f. svarende til oldn. *-stǫð*, ‘landings-/ladeplads’ (Koefoed 1982: 147; Lerche Nielsen 2014: 189). Disse kan potentielt være gamle og afspejle ældre landingspladser, som man ved, at der må have ligget flere af på velegnede steder langs kysterne. Indtil videre er der ikke fundet mange arkæologiske beviser for disse anløbspladser, formentlig fordi de ofte ligger under de historiske fiskerlejer. En god kandidat til en sådan ældre landingsplads er

*Ypnestad* i Østermarie (1700 Üpensted), hvor forleddet er personnavnet *Ødbjørn* (DS10: 360). DS 10 formoder, at en mand ved navn Ødbjørn, der står som ejer af Ypnestedgaard i 1606 først har givet navn til fiskerlejet, som senere har givet navn til gården. Denne argumentationsrække virker dog utilfredsstillende, snarere kan det tyde på, at en familie knyttet til gården og fiskerlejet har haft tradition for at bruge navnet Ødbjørn. Dette personnavn findes på en af de bornholmske runesten, Klemensker sten 1, og bruges også i middelalderen i Skåne og på Bornholm. Dertil synes et moderne efternavn *Ødbergsen* knyttet til personer, der stammer fra øen (Holmberg 2007: 94–95). Et kig i de bornholmske kirkebøger afslører, at et fornavn *Ødber* var i brug frem til for omkring 200 år siden (jf. også Bornholmsk Ordbog, Öbber(n)). Det virker plausibelt, at navnet på fiskerlejet kan være navn på en ældre landingsplads, muligvis allerede fra vikingetid, som senere kom til at indgå i gårdnavnet.

Et andet navn *Røsted* (1671 Røsted) indeholder sognenavnet *Rø* (DS 10: 289) og kan afspejle en landingsplads, der har betjent hele området. Dette falder i tråd med at Rø sogn har nogle strukturelle særtræk, der kan være arkaiske i forhold til de øvrige områder på Bornholm (se detaljeret diskussion i Pihl 2021: 59). For det første synes kirken i Rø placeret centralt i forhold til den arkæologisk registrerede vikingetidsbebyggelse, hvilket ikke ses andre steder på Nordbornholm (Pihl 2021: 58–59). Det vil sige, at selve Rø må forventes at have haft stedskontinuitet siden vikingetiden. Hertil er Røsted nærmeste punkt på kysten. Ydermere har området Lindeskov, som omgiver Røsted, haft status af ‘gildesjord’, som i dette tilfælde har fungeret som fællesjord/fælled for selvejerbønderne. Dette synes at underbygge, at Røsted kan have været en fælles landingsplads.

I sin afhandling om danske bebyggelsesnavne på *-sted* inkluderer John Kousgård Sørensen fire bornholmske navne, hvoraf han konkluderer, at navnene *Tingsted* (Vestermarie s.) og *Bådsted* (Rø s.) er oprindelige sammensatte appellativer. Bådsted (1668 Boedsted), der ligger ved kysten, antager han med DS 10 er dannet af et appellativ *\*bådsted*, glda. *\*bātstath* m. (DS 10: 284; Kousgård Sørensen 1958: 46–47). Tingsted (1555 Tingstadt) er appellativet *tingsted* ‘forsamlingsplads’ (DS 10: 148). *Melsted* og *Skarpeskade* regner han som dannelser med efterleddet *-sted*. I *Skarpeskade* (1434 j Skarpestathe), der ligger inde i landet i Klemensker, er forleddet adjektivet *skarp* ‘mager’ eller substantivet *skarpa* ‘mager jord’ (DS 10: 206–207). *Melsted* på nordøstkysten i Østerlars (1569 Melstadt) afviser DS 10 kan være dannet med

forleddet gl. *mæthal* 'mellem' og foreslår i stedet det bornholmske substantiv *mæl*, oldn. *melr*, 'sandbanke, klit', da der på dette sted er en strækning med sand (DS 10: 336). Kousgård Sørensen (1958: 100) følger denne tolkning. Både Melsted og Bådsted kan på grund af deres placering ved kysten betragtes som indikationer på anløbspladser, og kan formelt også være dannet med efterleddet *stath*, f.

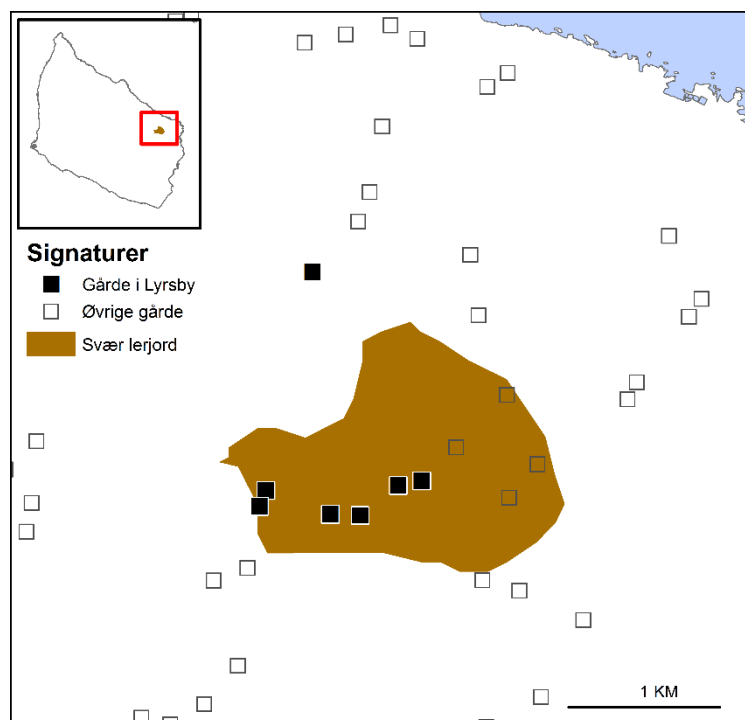
Hermed kan vi give en slags status på de ældre bebyggelsesnavnetyper: vi har altså to mulige repræsentanter for bebyggelses-efterleddet *-sted*, mindst to stednavne på *-inge* og et muligt navn på *-løse*. Disse navnetyper kan der have været flere af, som siden er forsvundet i de omstruktureringer, som var ganske omfattende i den tidlige middelalder. De navnetyper, der slet ikke optræder på Bornholm, er af vidt forskellig art og hører til forskellige dannelsesperioder. Derfor kan der ikke peges på en logisk fælles årsag til, at disse navne ikke er dannet over en så lang periode. At der ikke forekommer navne på *-lev* kan skyldes, at denne navnegruppe synes at tilhøre et tidligt dansk indflydelsesområde (Brink 2011: 18), og muligvis at denne navnetype repræsenterer en bestemt organisationsstruktur, som ikke har været indført på Bornholm (Albris 2015). At de klassiske rydningsnavnetyper mangler, kan måske forklares med, at der ikke blev gennemført rydninger med bebyggelsesekspansion på Bornholm på samme måde eller i samme perioder som andre steder i Skandinavien.

### Navne på *-by*, spor af en gammel bygdestruktur?

I tillæg til ovenstående kan en forklaring på forskellene mellem det bornholmske stednavnemateriale og det øvrige Sydsandinavien sandsynligvis ligge i den bornholmske bebyggelsesstruktur, der har bestået af enkeltgårde, og hvor de større byer langs kysten er et relativt sent fænomen (Holmberg 2007: 99; Lerche Nielsen 2007: 145). Gårdene ligger ofte på rækker og indgår i et samlet areal, der hører under et fælles områdenavn. Disse områdenavne betegner DS 10 som *egnsnavn*, men her vil vi med Michael Lerche Nielsen (2003: 120) foretrække termen *bygdenavn*. Ordet og navneelementet *by/-by* er på Bornholm kommet til at betegne disse områder med spredt bebyggelse snarere end en egentlig landsby. Samtidig er der en del eksempler på, at navne på *-by*, som det også ses i andre dele af Norden og visse steder i Jylland, kun betegner én enkelt gård, for eksempel *Agerby* i Østerlars sogn, *Bolby* i Klemensker sogn eller *Dalby* i Rø sogn (jf. Jørgensen 2008: 50). Desuden finder vi et eksempel som Store/Lille Dalbygård i Sose i Vestermarie sogn. Her er

*Sose* uden tvivl bygdenavnet, mens *Dalby* må være navnet på bebyggelsen. Sandsynligvis er Lille Dalbygård en knopskydning fra én oprindelig gård, som har medført behovet for adskillelse ved tilføjelserne Store og Lille. Derudover finder vi, at ikke alle navne på *-by* knytter sig til gårde. For eksempel er der i Grisby, Ibsker og Knudsker, Studeby i Østerlars og Pedersker/Åker tale om samlinger af små udbyggere eller husmandssteder. Det vil sige, at navne på *-by* på Bornholm overordnet er i funktion som område/bygdenavne og som egentlige gårdsnavne, lidt lig de norske navne på *-by/-bø* (f.eks. Schmidt 2015: 78–80). Navnetypemæssigt er stednavnebilledet på Bornholm helt domineret af *by*-navne, de cirka 60 navne findes hovedsagelig på den sydlige del af Bornholm (se kort i Dam 2015: 64). Heraf er mange i funktion som bygdenavne, mens der også er en væsentlig mængde bygdenavne med udgangspunkt i naturnavne. Sommetider er der tale om primære navnedannelser med *-by*, og sommetider er elementet tilføjet som efterled på lokale naturnavne og lignende. For eksempel er forleddet i *Vellensby* som nævnt et ånavn svarende til et appellativ *\*vælding*, ‘kildevæld’ (DSÅ 7: 277 f.). *Kelseby* antager både Kousgård Sørensen (DSÅ 4: 64) og Jørgensen (2008: 153) indeholder et tilnavn. Lerche Nielsen, der i en artikel fra 2003 har diskuteret de bornholmske navne på *-by* i detaljer, foreslår, at dette navn kan indeholde et forled *\*Kildesø* (Lerche Nielsen 2003).

Efterleddet *-by* er dog overordnet sammensat med appellativer såsom *Åby*, *Kærby*, *Klinteby*, hvilket er et normalt mønster for navne på *-by* i det danske område (Holmberg 2007: 101; Lerche Nielsen 2003: 127; 2007: 146). Det kan dog også her betale sig at gå navnetolkningerne lidt efter i sømmene. For eksempel foretrækker DS 10 at tolke forleddet i *Lyrby* (1599 *Leritzbye*, 1624 *Lyridsbye*) som *\*lyrehus*, ‘hus med røghul’ frem for jordartsbetegnelsen substantivet *ler* (DS 10: 353, se også Lerche Nielsen 2003: 28). Her medgiver DS 10, at der med den foretrukne tolkning ses bort fra den ældste form såvel som den lokale udtale. Hvis man sammenligner med klassificeringen af det øverste jordlag i området, bliver det klart, at realforholdene på stedet taler for at forleddet er ordet *ler* (fig. 2). Seks af de syv gårde, som DS 10 opremser under *Lyrby*, ligger på ‘svær lerjord’, som er den mest lerede jordtype. Dertil er dette den eneste forekomst af svær lerjord på Bornholm. Flere andre steder findes områder med ‘lerjord’, mens hovedparten af øen er klassificeret som ‘sandblandet lerjord’.



Figur 2. Gårde som DS 10 tilskriver Lyrby sammenholdt med Bornholms eneste forekomst af 'svær lerjord'. Datakilde: Den Danske Jordklassificering. Kort af Anders Pihl.

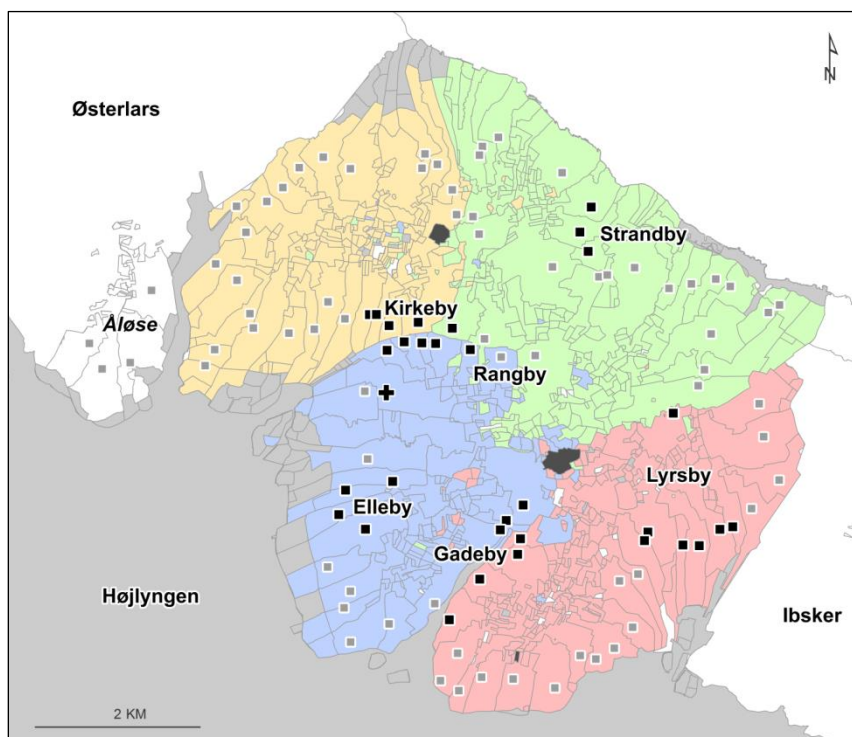
Der er generel enighed om, at skønt der er en del helt unge navne, kan mange af navnene på *-by* på Bornholm nogenlunde rimeligt dateres til vikingetid blandt andet på grund af appellativforleddene (Koefoed 1982: 145; Lerche Nielsen 2003: 125, 133; 2007: 145). Imidlertid er forskningen i de andre skandinaviske lande åben for, at navnetypen kan være endnu ældre, og i Danmark har holdningen til dateringen af *by*-navne da også flyttet sig i de senere år. Landskabsstudier fra blandt andet Fyn har vist, at repræsentanter for navnetypen kan være dannet tilbage i perioden omkring 600 e.Kr. (Hansen 2015: 208; se også Dam 2015: 69).

Det øgede kendskab til de forhistoriske realforhold kan hjælpe med til at belyse baggrunden for stednavnenes opståen og udvikling. Præliminære studier viser, at den generelle forståelse af de bornholmske stednavne, herunder især bebyggelsesnavne, kan fremmes gennem af-dækning af udviklingen i dyrkningssystemer og bebyggelsesstruktur.

Tages der for eksempel udgangspunkt i gårdenes jorder, som de fremgår af Original-1-kortets ældste lag, der for Bornholms vedkommende er fra før udskiftningen, ligner det ved første øjekast, hvad man ville forvente i forhold til, at gårdene overvejende ligger på rækker. Går man imidlertid mere i detaljen med ejerforholdene og ser på, hvordan de enkelte gårdes mindre jordlodder placerer sig, træder en anden struktur frem: Nu ses det, at der er latente grænser i jordfordelingen. Jordlodder med de samme cirka 25 ejere (gårde) ligger sammen og danner derved klynger (og ikke rækker) af gårde. Sognene Rø, Olsker, Rutsker samt den nordlige del af Klemensker er gennemgået i et pilotstudie (Pihl 2021), og hele undersøgelsesområdet lader sig opløse i disse klynger, hvor gårdene på deres hovedparcel viser sig at ligge i ringe. Hver ring eller klynge har et virvar af op til 200 smålodder i midten, der dog alle ejes af gårdene i klyngen, hvorved jordloddernes ejerforhold skaber grænserne klyngerne imellem (Pihl 2021: 55–56). Det interessante er, at klyngerne brydes af sogne- og ejerlavsgrænser, og derfor tolkes de som værende rester af en ældre (administrativ?) storejerlavsstruktur. Indtil videre anvendes termen *storejerlav*, som anvendt i forbindelse med studier på Fyn (Hansen 2015), grundet flere fællesnævner så som en formodet datering til yngre jernalder/vikingetid og sammenlignelige geografiske størrelser i omegnen af de 10 km<sup>2</sup>.

Da det som nævnt er småt med *by*-navne på Nordbornholm, er Østermarie sogn på Østbornholm også kortlagt på samme måde (fig. 3). Hér kan området inddeles i fire storejerlav efter samme præmis omkring jordloddernes ejerforhold. Enklaven Åløse har efter alt at dømme hørt til et storejerlav i det nuværende Østerlars sogn. I de fire tolkede storejerlav findes i DS 10 seks navne på *-by*: Elleby (4 gårde), Gadeby (6), Kirkeby (9), Lyrby (7), Rangby (1) og Strandby (3). Heraf gør to sig bemærkede ved at bestå af gårde fra to storejerlav, nemlig Kirkeby og Gadeby. Kirkebys navn er selvsagt tæt forbundet med Østermarie kirke, og kan som sådan ikke være ældre end denne (eller en evt. ældre trækirke på stedet). Dette falder i tråd med tolkningen, at storejerlavene skulle være ældre end sognene, men indikerer samtidig et opgør med den ældre storejerlavsstruktur muligvis med henblik på at skabe egentlige landsbyer? *Gadeby* kan også forklares som et yngre navn jævnfør storejerlavene, fordi behovet for gader (fæ-/drivgader) først opstår i forbindelse med nedlæggelsen af storejerlavenes gårdklynger. I en klynge (ring) har alle gårdene en naturlig adgang til den omgivende udmark, når klyngerne ophæves og gårdene flyttes er man nødt til at bibeholde noget af

udmarken i form af drivgader for, at alle gårde fortsat kan have adgang til udmarken, nu i form af Højlyngen centralt på øen.



Figur 3. Kortlægning af Østermarie Sogn på baggrund af jordernes ejerforhold viser, at gårdene på et tidspunkt har været organiseret i klynger (storejerlav?). Gårde som DS 10 tilskrives by-bebyggelser er fremhævet. Kort af Anders Pihl.

De øvrige fire *-by*-navne kan ikke dateres relativt på samme måde, da de holder sig inden for samme storejerlav. Dog skal opmærksomheden henledes på det lave antal gårde, hvert navn repræsenterer. Der er langt op til 25 gårde, hvis der skulle være tale om bygdenavne, knyttet til/udledt af storejerlavet. Kirkeby i Østermarie er den repræsentant for navnetypen med flest gårde på Bornholm, og det tolkes som nævnt som af yngre dato. For det nordvestlige storejerlav i det nuværende Østermarie sogn passer det svært daterbare navn *Glappe* (1761 *Glappe*), af bornholmsk *\*glapp* beslægtet med det svenske og norske dialektord *glap*, ‘hul, mellemrum’, bedre som bygdenavn med en mulig relation til storejerlavet. I dag betegner det et ikke nærmere afgrænset område



centralt i det skitserede storejerlav. Bemærkes skal det også, at i de tilfælde, hvor der er lokaliseret gårde fra sen vikingetid, ligger de nærmere centrum af storejerlavet end den middelalderlige/historiske gård – og dermed tættere på bygdenavnet.

Det arkæologiske materiale fra perioden sen vikingetid-tidlig middelalder, lokalt kaldet *Østersøtid*, er overvældende og slet ikke systematisk bearbejdet, men hvor der er gjort nedslag bl.a. i relation til den nævnte undersøgelse af Nordbornholm genfindes samme billede af, at bebyggelsen/gårdene i perioden har ligget tættere sammen, stadig dog uden at tendere egentlige landsbyer. Det kan ikke afvises, at nogle *-by*-navne på Bornholm kan have rod i førkristen tid; accepterer man hypotesen om tilstedeværelsen af storejerlav må endog rigtig mange af *-by*-navnene dog være yngre. Udover de allerede viste, må det også gælde, hvor der findes flere navne på *-by* inden for samme storejerlav, for eksempel Stenby og Dalby i det storejerlav, som udgør hovedparten af Rø i dag.

Når flere kildegrupper, som her samkøres, øges kompleksiteten hurtigt, men samtidig skitserer ovenstående perspektiverne i en kombination af det arkæologiske materiale, historiske kort og DS 10.

### **Gudhjem og *Gudhēm*-fænomenet**

Som nævnt synes Bornholm kulturelt set at tilhøre en sydsandinavisk kreds eller sfære i forhistorien såvel som historisk tid. Det kommer bl.a. til udtryk i fundmateriale, der kan relateres til det religiøse liv, hvor Bornholm kan beskrives som en slags epicenter for de såkaldte guldgubber, små stykker guldblik med stemplede eller klippede billeder af mennesker (eller på Bornholm af og til dyr), som især er en sydsandinavisk fundgruppe (Watt 2019). Der er fundet guldgubber på Bornholm, som er stempelidentiske med fund fra Gudme-Lundeborg på Fyn, Stavnsager i Jylland, Uppåkra i Skåne og Västra Vång i Blekinge, samt Helgö i Mälardalen (Watt 2019: 49–50). Også i forhold til de sakrale stednavne ser øen ud til at være på linje med det øvrige Sydsandinavien. Det er efterhånden velkendt, at navnet *Gudhjem* (1547 Gudium) på øens nordøstkyst hører til en gruppe af elleve skandinaviske stednavne i Danmark, det sydlige Norge og de østlige dele af Sverige, sammensat af ordene *gud*, glda. *guth*, n. og *hjem*, glda. *hēm*. Navnet *Gudhjem* og guldgubberne synes samlet set at pege på, at der inden for det religiøse liv var tæt forbindelse mellem Bornholm og det øvrige Sydsandinavien. Alle Bornholms andre potentielle førkristne sakrale

stednavne er mulige sammensætninger med gudenavnet *Odin*, som også har en jævn udbredelse i det meste af Skandinavien (se eksempler nedenfor, Brink 2007: 113–114).

Stefan Brink påpeger, at *Gudhēm*-navnenes udbredelsesområde kan karakteriseres som under dansk indflydelse i sen jernalder og vikingetid og bl.a. følger udbredelsen for navne på *-lev/-löv* (Brink 2011: 18). Det sidste gælder så ikke Bornholm, hvor *-lev/-löv* er fraværende, og de fleste andre ældre navnetyper er sparsomme, hvis overhovedet repræsenteret. Det er således bemærkelsesværdigt, at Bornholm ud fra navnestoffet følger normerne, hvad angår det sakrale, men adskiller sig på det bebyggelsesmæssige.

DS 10 opfatter som nævnt *Gudhjem* som en mulig ældre navnedannelse på *-hēm*, her som en områdebetegnelse, der kan være blevet trængt ud til kysten eller alternativt som et opkaldelsesnavn efter andre *Gudhēm*-navne (DS 10: 335). Der har siden været diskussioner om, hvordan disse navne skal forstås (opsummeret i Brink 2011; B. Jørgensen 2011). Allerede tre år efter udgivelsen af DS 10 tog Jöran Sahlgren *Gudhēm*-navnene op til overvejelse og konkluderede, at de måtte henvise til den kristne gud, idet de kunne være oversættelser af latinske klosternavne som *Locus Dei* og *Domus Dei* (Sahlgren 1954). Da to af navnene, *Gudhem* i Västergötland og *Gudum* i Vestjylland, er knyttet til kristne klostre, foreslog Sahlgren, at de andre navne var opkaldt efter disse.

John Kousgård Sørensen indvendte i sin behandling af Gudme på Fyn i DS 13, at det var usandsynligt, at et gammelt herredsnavn (Gudme Herred, 1327 Guthumhæret) skulle være dannet efter et vestjysk kloster (DS 13: 165). I 1985 behandlede han *Gudhēm*-navnene mere indgående og lagde vægt på, at forleddet både i hedenske og i de kristne latinske navne stod i genitiv singularis. I *Gudhēm*-navnene er første led imidlertid i stammeform og – mente Kousgård Sørensen – i pluralis, det vil sige, at navnene skal læses ‘gude-hjem’. Da flere *Gudhēm*-navne optræder uden for udbredelsesområdet for de skandinaviske bebyggelsesnavne med efterleddet *-hēm*, foreslog han endvidere, at de er dannet af et oprindelig sammensat appellativ, lig det *guthheimr/godheimr*, som optræder i de norrøne kilder (se også Brink 2011: 17). Kousgård Sørensen argumenter er i dag generelt accepterede i navneforskningen (jf. B. Jørgensen 2011: 25). Dog anfægter Stefan Brink i sin lidt summariske artikel om navnegruppen fra 2011 Kousgård Sørensen endelige udlægning “der Ort, wo die Götter sich aufhalten, wo sie zu Hause sind, und wo sie zum Gegenstand eines besonderen Kultes gemacht werden” (Brink 2011: 18;

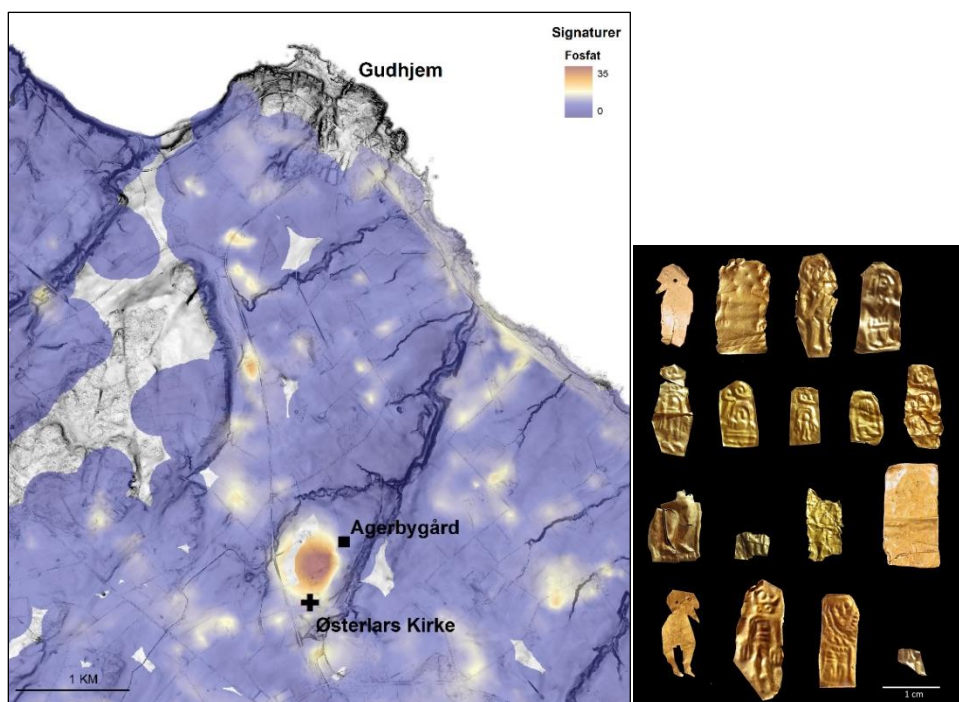
Kousgård Sørensen 1985: 136). Brink pointerer, at betegnelsen *Gudhēm* både som stednavn og appellativ er så uhåndgribelig, at vi principielt ikke kan vide, om ‘gudernes hjem’ nødvendigvis er en slags kultplads (Brink 2011: 18 f.). En vej frem er at undersøge navnene ud fra landskab og realforhold samt forsøge at afklare deres mulige kultiske kontekst.

Dagens Gudhjem er vokset op omkring det oprindelige fiskerleje, og sognet er udskilt af Østerlars sogn. Selve bebyggelsen er ikke nødvendigvis særlig gammel (Lerche Nielsen 2003: 135). I en anmeldelse af DS 13 i *Namn och Bygd* 1958 afviste Jöran Sahlgren helt, at fiskerlejet Gudhjem kunne have noget med førkristen religion at gøre (Sahlgren 1958: 187). Her forholdt han sig til den historisk kendte bebyggelse, men som Anne Nørgård Jørgensen har redegjort for (2011) ligger Gudhjem midt i et exceptionelt rigt fortidsmindemiljø med mange bopladser og gravpladser fra jernalderen (fig. 1). Selvom Bornholm har en generel høj tæthed af fortidsminder og arkæologiske lokaliteter, er der omkring Gudhjem en særlig koncentration bl.a. af monumentale og rige gravpladser fra især yngre jernalder og ældre vikingetid (Nørgård Jørgensen 2011: 135). Hvorvidt der i selve Gudhjem har været en egentlig kultplads er ikke afklaret. Nørgård Jørgensen foreslår, at en sådan kan have ligget på det højtliggende klippeparti *Bokul*, hvor der også er en gravplads med bautasten og herover en bavnehøj. Umiddelbart nord herfor findes navnet *Salene* (c. 1650 Salline) der enten kan indeholde elementet *sal*, ‘stormandsgård, gudehus’ eller ordet *saddel*, idet disse ord falder lydligt sammen på bornholmsk (DS 10: 316; B. Jørgensen 2011: 27). Imidlertid kan *Gudhēm*-navnene generelt også have haft områdebetegnende funktion og dækket større arealer med en række lokaliteter og aktiviteter, der blev opfattet som knyttet til religionen. Dette kan der for eksempel argumenteres for omkring Gudme på Fyn (Albris 2014).

Det bliver stadig mere klart, at *Gudhēm*-navnene afspejler nøglelokaliteter i såvel arkæologisk som onomastisk sammenhæng i forhold til forståelsen af jernalderens sakrale landskab og samfund. I 2010 blev der afholdt en workshop i Slesvig, hvor data og viden om de elleve skandinaviske *Gudhēm*-lokaliteter blev fremlagt fra flere forskellige fagområder (Grimm & Pesch 2011). *Gudhēm*-workshoppen tog udgangspunkt i den tankegang, som har været gennemgående for forskningen i centralpladser og sakrale landskaber de sidste 30–40 år, at der er et fælles mønster for samfundsorganiseringen i jernalderens landskab, og at man ved fortsat afdækning af denne kan lægge brikker til et samlet puslespil (se især Hedeager 2001: 468; L. Jørgensen 2011; Sundquist 2011). Formålet var blandt andet at belyse, om *Gudhēm*-navnene er

udtryk for lignende lokaliteter, eller om de f.eks. kunne være opkaldt efter Gudme på Fyn. Workshopen udmundede i en publikation, der blandt andet gennemgik de arkæologiske og historiske forhold omkring alle lokaliteterne. Det viste sig, at stederne havde meget varierende karakter (Grimm & Pesch 2011). Imidlertid er der inden for de senere år dukket mere materiale op, der viser, at vores viden om disse steder langt fra er udtømt. I 2018 fremkom en runesten fra ældre germansk jernalder i Øverby i Rakkestad i Østfold, Norge. Stenen er omdiskuteret, men nævner blandt andet en *eril*, som formodes at være en titel eller funktionsbetegnelse på en religiøs eller militær leder (Iversen & al. 2019; Schulte 2019). I Rakkestad ligger også gården Gudum. I Gudum ved Slagelse, hvorfra der ved ovennævnte workshop i 2010 næsten ikke var kendt nogen fund, er der fremkommet nogle detektorpladser med fundmateriale fra yngre jernalder og vikingetid, deriblandt et par figurer med sandsynlige religiøse motiver (f.eks. Axboe & Claudi Hansen 2019). Det er dog endnu ikke klarlagt, hvilken art og udbredelse denne lokalitet kan have haft. Sidst men ikke mindst begynder området Gudum og Vårst i Nordvestjylland at tegne sig som et større sakralområde med grav- og kultpladser, der har været i brug over lang tid (Christiansen 2021). Som Stefan Brink bemærker i sit bidrag til *Gudhēm*-workshopen, kan det være svært at begribe den lange kontinuitet, der synes at have været på visse kultpladser (Brink 2011: 18–19).

Selvom vi ikke kan forvente, at *Gudhēm*-lokaliteterne er ens, bliver det stadig mere klart, at vi er nødt til at forstå disse navne som dele af større områder og udviklinger over meget lange tidsforløb. Når det gælder Gudhjem på Bornholm, er der som nævnt et markant gravpladsmiljø omkring selve Gudhjem. Umiddelbart syd for Gudhjem ligger den rige Agerbygård-bebyggelse ved Østerlars kirke (fig. 4). Gravpladserne, der koncentrerer sig omkring disse lokaliteter, går visse steder tilbage til bronzealderen og op til vikingetid, og deres beliggenhed følger kysten samt forhistoriske vejforløb. Nogle af disse gamle veje løber mod sydøst, forbi Agerbygård, og har muligvis forbundet Gudhjem og Agerbygård med den store bebyggelse Sorte Muld 14 km væk. Sorte Muld består af et mindre center, sandsynligvis med en indhegnet kultbygning, omgivet af mange satellitpladser med handel og håndværk, disse har et aktivitets højdepunkt i det 2.–6. århundrede. Således er Sorte Muld på mange måder en nær parallel til Gudme på Fyn, men på Bornholm er det ikke dette kompleks, der hedder ‘gudernes hjem’. Vi ved ikke, hvad Sorte Muld har heddet, eller om området i sin samtid blev opfattet som en eller mange bebyggelser.



Figur 4. Fundlokaliteten Agerbygård syd for Gudhjem beliggende mellem den historiske gård af samme navn og Østerlars Kirke, træder meget tydeligt frem i fosfattallene (rød farve). Kort af Anders Pihl; indeholder data fra Danmarks Højdemodel 2016, SDFI. Til højre et udvalg af guldgubber fundet på lokaliteten af detektorfører Klaus Thorsen. Foto af René Laursen, Bornholms Museum.

Fortidsminderne giver indtryk af et tæt netværk af betydningsfulde lokaliteter i hele området mellem Gudhjem og Sorte Muld, selvom det er uklart, hvordan de fordeler sig kronologisk i forhold til hinanden. Muligvis er der en tidsmæssig forskel, hvor Sorte Muld har mest tyngde i den romerske jernalder og germansk jernalder, mens aktiviteterne her synes at mindske i yngre germansk jernalder (600–700-tallet), hvor området omkring Gudhjem og Agerby fortsat blomstrer ind i ældre vikingetid. Endvidere er der en ubalance, hvor der i området omkring Sorte Muld kendes meget få grave og gravpladser, mens de som nævnt findes i mængder omkring Gudhjem og Agerbygård, men denne forskel kan skyldes bevaringsforhold. Sorte Muld og Gudhjem ligger i hver deres ende af Bornholms Øster Herred, og derfor er spørgsmålet om den bornholmske herredsdannelse og øens herredsnavne interessant i denne forbindelse.

## Mulige teofore stednavne og det sakrale landskab

De sakrale stednavne på Bornholm har – ud over Gudhjem – ikke fået megen opmærksomhed. I sin oversigtsartikel “How Uniform was the Old Norse Religion” fra 2007 udelader Stefan Brink øen helt. Der synes imidlertid flere steder at være stednavne, der mere eller mindre sikkert kan indeholde gudenavnet Odin, selvom overleveringen er lidt sen. Mest bredt accepteret er *Onsbæk* nær Rønne på det vestlige Bornholm (1676 Oensbeck), hvoraf også er afledt navnet *Onsdal*. Onsbæk tolkes som sammensat af gudenavnet *Odin* og substantivet *bæk* (DS 10: 25; DSÅ 5: 187). Bækken har sit udspring i området Blemmelyng og løber gennem Robbedale ud i havet syd for Rønne. Vandløbet er dog i dag grøftet et godt stykke af vejen. Konsulteres ældre kortmateriale (fig. 5) ses, at bækken oprindeligt løb sammen med et afløb fra to små damme kaldet *Viggerne* (1697 (1816) Wigre, Wigern) af bornholmsk *vigger*, ‘vidjespire, vidjekvist’ (DS 10: 30). Umiddelbart syd for de to søer er iagttaget 10–12 brandgrave (det vil sige begravelser, hvor den gravlagte og eventuelt gravudstyr er brændt), sandsynligvis fra ældre jernalder (BMR 1677, SB 060304-33). Det er interessant i forbindelse med Onsbæk, at hele området omkring bækken har ligget hen som udmark i form af lyng og skov siden germansk jernalder, måske allerede fra starten af det 5. århundrede, hvor mange af de gamle dyrkningsområder blev forladt. Store dele af området fremstår i dag som et usædvanligt velbevaret fossilt kulturlandskab med marksystemer fra bronzealder og ældre jernalder. Særligt omkring bækkens nordlige løb er der mange fortidsminder, blandt andet gravanlæg med bautasten (Blemmelyng /Kællingehøj, SB 060303-228), der har gået under navnet *Tingstenene*. Det, at området i dag er skov, betyder dog, at der her har været mindre udgravningsaktivitet og eftersøgning med metaldetektor end andre steder. Derfor har vi ikke så megen indsigt i aktiviteterne i dette område i den periode, hvor navnet Odin kan være blevet dannet. Mod nord løber Onsbæk mellem to markante høje, hvoraf den vestlige, Smedehøj, er menneskeskabt med efterretninger om fund af urner (SB 060304-11), mens den østlige kan være naturdannet. Sammen danner de nærmest en port hvorigennem bækken løber. Sydøst om højene og over bækken ses spor af et gammelt hulvejsforløb. Lidt længere nord herfor er fundet en denarskat på 217 mønter (Kroggård/Udmarken, SB 060301-66. Horsnæs 2010: 437). Længere mod syd ligger plateauet Tornhøj ud mod Onsbæks vestlige bred, hvor der står flere bevarede bautasten og en sten med skåltegn. I dalen på den modsatte side mod øst, umiddelbart overfor Tornhøj, er

fundet en denarskat på 255 denarer nedlagt i et lerkar (Robbedale SB 060304-20, C7776. Horsnæs 2010: 437). Den senest daterede mønt er fra 194 e.Kr., men da mønterne er meget slidte, kan de være nedlagt længe efter (Horsnæs 2010: 443–444). Som sagt synes dyrkning og beboelse i området at være opgivet tilsyneladende allerede fra slutningen af yngre romersk jernalder. Historikken bag Odin som gud figur er meget omdiskuteret, og der er uenighed om, hvorvidt han var en gud, der blev “importeret” engang i jernalderen, bl.a. under romersk indflydelse, eller om han har rødder længere tilbage (Schjødt 2019). Odin beskrives af Jens Peter Schjødt som en gud, der ikke var dyrket så meget af “almindelige mennesker” og i hverdagslivet, men blev forbundet med menneskeofringer, konger og eliter samt med krig, magi eller sejd (Schjødt 2019: 67). Stednavne, der indeholder gudenavnet Odin, kan selvfølgelig ikke være dannet før, denne kult var etableret. Alligevel og måske netop derfor kan navnet Onsbæk indikere, at området har været i brug på andre måder efter, at opdyrkningen af det blev opgivet. Har det “forladte” område været helligt eller tabuiseret i en eller anden grad?



Figur 5. Onsbæks forløb på Videnskabernes Selskabs konceptkort, tegnet i perioden 1793-98.

Der er yderligere et område, hvor vi finder et *Odin*-navn, som har smittet af på flere lokale navne. *Onsbjerg* i Klemensker (1683 Onsbjerg; 1746-50 Ons-bierg) ligger i den nordlige del af Klemensker sogn og tolkes i DS 10 som indeholdende gudenavnet (DS 10: 223. Om det tilsvarende navn på Samsø, se Fellows-Jensen 2022). Gården Onsbjerggård ligger umiddelbart nord for Onsbjerg med jord ud mod Højlyngen mod nord-vest. I 1882 beretter lærer J.A. Jørgensen, der stod for en stor del af registreringen af øens arkæologi: “Tæt ved Gaarden er der en meget høj Sandbakke i hvis Overflade sorte Pletter samt Potteskaar ere sete, dog ikke i nogen betydelig Mængde.” (SB 060104-78). Den omtalte sandbakke er selve Onsbjerg, men oplysningerne er desværre sparsomme. Tæt sydøst for Onsbjerg nævner DS 10 navnet *Sortebakker* (s. 226), der kan indikere en potentiel bo- eller gravplads, hvilket korresponderer godt med Jørgensens iagttagelser. Vest for Onsbjerg strækker sig et mindre, aflangt vådområde, hvor der ligeledes af Jørgensen er registreret sorte askepletter og lerkarskår (SB 060104-72). Området er et af de mindre velbelyste på Bornholm, men ca. 250 m sydvest for Onsbjerg er registreret en hustomt fra yngre jernalder/vikingetid og flere gruber på luftfoto (SB 060104-388), og 500 m mod nordvest er der en gravplads fra romersk jernalder og en detektorplads med dateringer, der rækker over en lang periode (Høgegård SB 060104-345). Der er således aktivitet i området gennem jernalder og vikingetid. Omkring Onsbjerg og Onsbjerggård findes andre navne, *Onshøj* og *Olsløkke*, som begge har navn efter Onsbjerg (DS 10: 205). Disse navne varierer på Bornholm i udtale mellem *Ons-/Ols-* (DS 10: 25). *Ols*-formerne kan måske tolkes som forsøg på at kristengøre nogle navne, der blev opfattet som problematiske ved at omtolke forleddet til *Ols-*, det vil sige en reference til Sankt Olav, som er dedikationshelgenen for Ols Kirke på Nordbornholm. Denne omtolkning er i så fald ikke slået helt igennem.

Amtmand Urne indberettede i 1743 yderligere et *Onsbjerg*-navn, der skal have ligget på “Lyngen uden for Ibsker Sogn nær ved Gamlebjerg”. Gamlebjerg beskrives som en gammel borg/ruin (refereres hos DS 10: 409). DS 10 mener derfor, at Gamlebjerg er identisk med den nuværende Gamleborg i Paradisbakkerne. *Onsbjerg*-navnet er i dag forsvundet, og det nævnes kun af kilder, der belaver sig på Urne, så DS 10 mener, der er tale om en skrivefejl eventuelt for Jonshøj i Poulsker Højlyng nær skellet mod Ibsker. Dette synes dog at stemme dårligt, da den tidligste kilde for navnet på denne høj i stedet primært kalder den *Storenshøj* og først godt inde i 1800-tallet får vi navnet Jonsbjerg (VSK Storenshøj, 1839 Storenshøi (Jonsbjerg) (DS 10: 409). I Rutsker findes



desuden et *Onsvad* ved gården Højegård, men dette navn har nærmest ingen overlevering og må betragtes som usikkert (DS 10: 253).

Ud fra ovenstående kan det konkluderes, at der mindst to steder er stednavne, der potentielt kan indeholde gudenavnet Odin, nemlig *Onsbæk* syd for Rønne og *Onsbjerg* i det nordlige Klemensker. De øvrige *Ons*-navne er enten dannet til disse navne eller er for usikre til at udlede noget af. Det er interessant, at det blot er guddommen Odin, der kan findes spor af på øen. Man må dog formode, at der kan have været andre sakrale stednavne, som er forsvundet. En lokalitet, der er interessant i denne sammenhæng, er *Guldhullet*, hvor guldgubber og små guldfigurer er ofret ved en kilde i udkanten af det rige bopladsområde Smørenge i Vestermarie på det sydvestlige Bornholm (Nielsen & Watt 2018). Materialet herfra adskiller sig fra de andre steder med guldgubber ved en overvægt af kvindebilleder, og man kan forestille sig en helligdom til en kvindelig guddom. Det er muligt, at de andre større og mere kendte bopladsområder Agerbygård, Sandegård og Møllegård også har haft tilknyttede kultpladser eller -aktiviteter. Her kan det bemærkes, at i hvert fald navnet *Agerbygård* (1746–50 agere-gd) har et muligt sakralt indhold. Navnet er kun sent overleveret, men formerne veksler mellem Agergård, Agerbygård og Agerby, hvilket tyder på, at stedets egentlige navn har været et usammensat \**Ager*, med diverse tydeliggørende tilføjelser. DS 10 bemærker endvidere, at en ældre udtaleform, [*aːgra-*] tyder på en pluralisform (DS 10: 308).

Ordet *ager*, glda. *akær*, m. er beslægtet med ‘at age’, med en fællesgermansk betydning ‘dyrket jord’. Ordet har formentlig tidligt haft betydningen ‘græsgang, sted hvor kvæget drives hen’. De meget gamle stednavne med dette efterled skal muligvis forstås i denne betydning (Jørgensen 2008: 18). At navne på *-ager* blev dannet i den førkristne periode ses af, at de optræder i Danelagen. Betydningen ‘græsgang’ skal i middelalderen være fortrængt til fordel for den nutidige primære betydning ‘dyrket jord’, men optræder i den ældre betydning visse steder i landskabslovene (Dam 2015: 245). I svenske og norske stednavne optræder efterledet *-åker* sammensat med gudenavne, f.eks. viser de tre herredsnavne *Frösåker*, *Torsåker* og *Ulleråker*, at sakrale agre kunne have tilknytning til herredsting (Vikstrand 2004: 332–333). I svensk forskningstradition ser nogle forskere også usammensatte *Åker*-navne som mulige navne på rituelle samlingspladser (jf. Vikstrand 2001: 367; 2002: 19–20). Lisbeth E. Christensen har opsummeret diskussionen og afviser, at navnelementet *ager* i Danmark kan have henvist til rituelle pladser (Christensen 2010: 113–114). Denne opfattelse skal muligvis

revideres efter fundet af et kultpladskompleks i Frøs herred, Sønderjylland, på en mark med navnet *Stavsager* (Grundvad & Albris 2020: 36). Som Christensen bemærker (2010: 113–114) må den sproglige tolkning veje tungest, men vi må samtidig tage realforholdene i betragtning – og her bringer arkæologien konstant nye perspektiver. Endvidere bør man ikke se Bornholm som primært en del af en dansk stednavneregion. I flere arbejder har Stefan Brink påpeget, at bebyggelser med navnet *Åker* i Hälsingland ofte ligger centralt placeret nær sognekirker. Han mener, at usammensatte, bebyggelsesbetegnende *Åker*-navne i det mellemste og det nordlige Sverige kan have betegnet lokale samlingspladser eller kultagre fra førkristen tid (Brink 1988: 58; 1990: 358). Brink genfinder ikke denne type *Åker*-navne i det sydlige Sverige, bortset fra at navnet på den store centrallokalitet *Uppåkra* uden for Lund i Skåne kan have været et oprindeligt *\*Åker* (Brink 1998: 322). Et andet eksempel, der kan nævnes, er rigdomskomplekset *Åker* ved Hamar i Norge (Røstad 2020). Det skal her bemærkes, at stednavnet *Åker* (1420 Aakirkia) på Bornholm er en sammentrukket form af navnet *Åkirke*, og altså ikke er et *ager*-navn. Agerby/Agerbygård er som nævnt ovenfor en rig og prominent placeret fundlokalitet nær Gudhjem med direkte forbindelse til Østerlars kirke (fig. 4). Selve bopladsen ligger forholdsvis koncentreret på en høj lermoræne mellem to vandløb og er præget af høje fosfattal, meget keramik og rige detektorfund, herunder guldgubber (Watt 1998: 209–210). Selve bebyggelsen er kun sparsomt belyst, men vurderes at have en kerne, der består af en storgård (ibid.). En profilgrøft gravet gennem den centrale del indikerer, at bosættelsen begyndte i ældre romersk jernalder og har mindst otte faser. Ud fra detektorfundene er der herfra kontinuitet op til middelalder med en relativt stor fundmængde fra vikingetid, selvom kulturlagene kun synes bevarede op til begyndelsen af ældre germansk jernalder. Der bør her også nævnes navnet *Højagre* i Østerlars sogn, umiddelbart (ca. 800 m) sydøst for Agerbygård, hvor jordfordelingen før udskiftningen peger på, at der på et tidligere tidspunkt har været tale om et fællesområde, hvor alle de omkringliggende gårde hver har fået sig et stykke jord efterfølgende.

Der er endnu et bornholmsk navn, som tilsyneladende aldrig er blevet taget i betragtning som muligt sakralt navn. *Balsmyr* (25/6 1480 Baldzmyre) er en mose lige vest for Klemensker. DS 10 tolker navnets forled af bornholmsk *bajl*, m. ‘balde, balle (fremstående, kødrig del på legemet)’ eller glda. subst. *balgh*, ‘terrænforhøjning’, som det imidlertid bemærkes ikke findes på Bornholm i øvrigt (DS 10: 213); dog har vi

navnet Årsballe (1744 Aasballe), der opfattes som et sammensat appellativ *arsballe*, bornholmsk *årsbajl*, ‘røvbalde’ (DS 10: 212). Balsmyr er en aflang mose på ca. 250 x 100 m, hvor der ved tørvegravning i 1832 er fundet flere genstande fra bronze- og jernalder (SB 060104-59). Fra sidste del af bronzealderen er der fundet celte (en type økse), armringe og to dragtnåle, hvoraf mange var fragmenterede og ildspåvirkede. Den anden del af fundet består af i alt nitten genstande (Nørgård Jørgensen 2008: 107–110). Genstandene er primært lanser og spyd samt værktøj, hvilket ifølge Nørgård Jørgensen er en usædvanlig sammensætning. Der er spor af mindst tre deponeringer, som er sket over en lang tidsperiode: en midt i yngre romersk jernalder, en på overgangen til ældre germansk jernalder og en fra 6. århundrede. Den midterste nedlægnings indeholder østbaltiske våbentyper. Ovenfor mosens er iagttaget spor af jernalderbebyggelse, og ved Bekkegården nær den østlige kant af mosens er der fundet et gulddepot med blandt andet tre spiralarmringe fra yngre romersk jernalder (SB 060104-60).

Der er flere muligheder for tolkning af navnet *Balsmyr* i betragtning af våbenedlæggelserne. En mulighed er, at det indeholder gudenavnet *Balder*, som i øvrigt er svært at identificere i stednavne, bl.a. fordi det lydligt falder sammen med ovennævnte navneelement (Vikstrand 2001: 91, note 66; Brink 2007: 120–122; Christensen 2010: 137–138). Guden Balder var ikke som sådan en krigsgud, men i den bevarede hovedmyte om ham bliver han dræbt, når der kastes til måls efter ham, på trods af at han skulle være usårlig. Det kan ikke udelukkes, at ritualer relateret til Balder kan have indeholdt kastning af angrebsvåben, som de der findes i mosens, men våbenofringer kan være rettet mod mange andre guddomme. Et argument for gudenavnet er, at forleddet kan stå i genitiv, men Balders i øvrigt ringe repræsentation i stednavne taler muligvis imod denne tolkning. I betragtning af de østbaltiske genstande kan en anden mulighed være, at vi her har et indlånt ord fra baltiske sprog, svarende til litauisk *baltas*, ‘hvid’, der ofte bruges i hydronymer i de baltiske lande (Senn 1969: 133). Der er ikke i øvrigt eftersøgt baltiske indslag i det bornholmske stednavnemateriale. En sidste mulighed er en form af det bornholmske verbum *baltra* (Bornholmsk Ordbog), ‘træde ned, skabe en fordybning/aftryk’, her i så fald sigtende til mosens form som en fordybning i landskabet eller som reference til de fordybninger man kan afsætte i tørven, når man går rundt i en mose. Mod denne sidste mulighed taler, at man ved sammensætning med et verbum på bornholmsk ville forvente en sammensætning på *-e*, *baltre-*, frem for *-s* (vi takker den anonyme fagfællebedømmer for denne

kommentar). De to andre muligheder kan have deres fordele set ud fra det arkæologiske materiale, hvis man vil acceptere en vis tidsdybde for et sådant naturnavn. En anden våbenofferrose, *Knarremose*, synes ikke at have bevaret et sakralt navn.

## Dansk magtovertagelse, kristendom, sogne- og herredsdannelse

Der er ingen tvivl om, at især indførelsen af kristendommen har haft stor betydning for det bornholmske navnelandskab. Sognene kommer som nye strukturer, der bryder med eller overskriver den eksisterende organisation med tilhørende navne; særligt sognenavnene afspejler tydeligt en struktur lagt ned "ovenfra". De bornholmske sogne har, bortset fra Rø sogn, alle navn efter kirkerne, hvor de i det øvrige Danmark og Sydsverige oftest har navn efter den landsby, kirken blev placeret i (Holmberg 2007: 100; Dalberg & Kousgård Sørensen 1979: 61). Det tyder på, at sognenavnene er skabt i forbindelse med sogneetableringen, og sandsynligvis er navngivet som del af en overordnet plan. Sogne- og kirkenavnene må således kobles til kirkebyggerierne i årtierne omkring 1200 (Lerche Nielsen 2003: 125). Da kirkenavnene tager udgangspunkt i kirkernes skytshelgener, som svarer til kirkerne i Lund, er der en teori om, at navnene er dikteret af ærkebispens i Lund, der fra 1149 ejede størstedelen af Bornholm og her opførte et system af forsvarskirker, herunder de fire bevarede rundkirker (Holmberg 2007: 100; Nielsen 2003: 122–124).

Det præcise tidspunkt og hændelsesforløb for den danske magtovertagelse af øen er ukendt, men kan måske relateres til en række strukturelle ændringer og overgangen til kristendommen (Naum 2008: 55–56). Der er imidlertid en periode på 300 år fra 900 til 1200, hvor der sker en række forskellige udviklinger, der tyder på, at kristningen var en gradvis proces og havde fået et vist fodfæste allerede inden dansk overtagelse. Adam af Bremen, som i sidste del af 1000-tallet fortæller, at Bornholm var under den danske konge, beretter også, at kristendommen blev indført på Bornholm af ærkebispens i Lund omkring 1070. Enkelte gravpladser på det sydlige Bornholm indikerer dog, at den var til stede før da. Gravpladserne Runegård, Munkegård og Grødbygård består af tidlige kristne grave fra ca. 900–1100, der har en blanding af kristne og hedenske begravelsesritualer og med indslag af slaviske genstande (Naum 2008: 179–253). Disse gravpladser indikerer en tidlig struktur, hvor kristne kirkegårde og kirker placeredes i et nært forhold til store

gårde (Naum 2016). Da visse af gravene også indeholder slaviske genstande, har en teori været, at der skete en infiltration af slaviske grupper, der var allierede med den danske konge (Price & al. 2012). Forsøg på strontiumisotop-analyser for at bevise slavisk migration mislykkedes dog på grund af Bornholms komplicerede geologi. Der er heller ikke påvist slaviske navne som på Lolland og Falster (Lerche Nielsen 2003: 139).

En tydeligt kristen runestenstradition opstod på Bornholm i det 11. århundrede, hvor denne praksis ellers var ved at klinge af i Danmark. Mange af stenene har stilistiske ligheder med svenske runesten fra det 11. århundrede, hvilket har givet anledning til debat om svensk indflydelse. I et pilotstudie har Laila Kitzler Åhfeldt og Lisbeth Imer frembragt 3D-scanninger af otte af de 40 bornholmske runesten (Imer & Kitzler Åhfeldt 2019; Kitzler Åhfeldt 2019). Analyser af huggeteknikken viser relationer til bestemte personnavne på stenene og indikerer tætte forbindelser mellem runeristerne og bestemte stenrejserfamilier, som runehuggerne formentlig var medlemmer af (Imer & Kitzler Åhfeldt 2019: 11). Sammenligninger med svenske runesten har vist overraskende lidt kontakt med Öland og Gotland, men tilsyneladende forbindelser til Södermanland (Kitzler Åhfeldt 2019). Runestenstraditionen sammenfalder på Bornholm med indførelsen af nye gravpladser med øst-vest-orienterede begravelser, hvilket vil sige kristne begravelsesritualer (Imer 2015: 172).

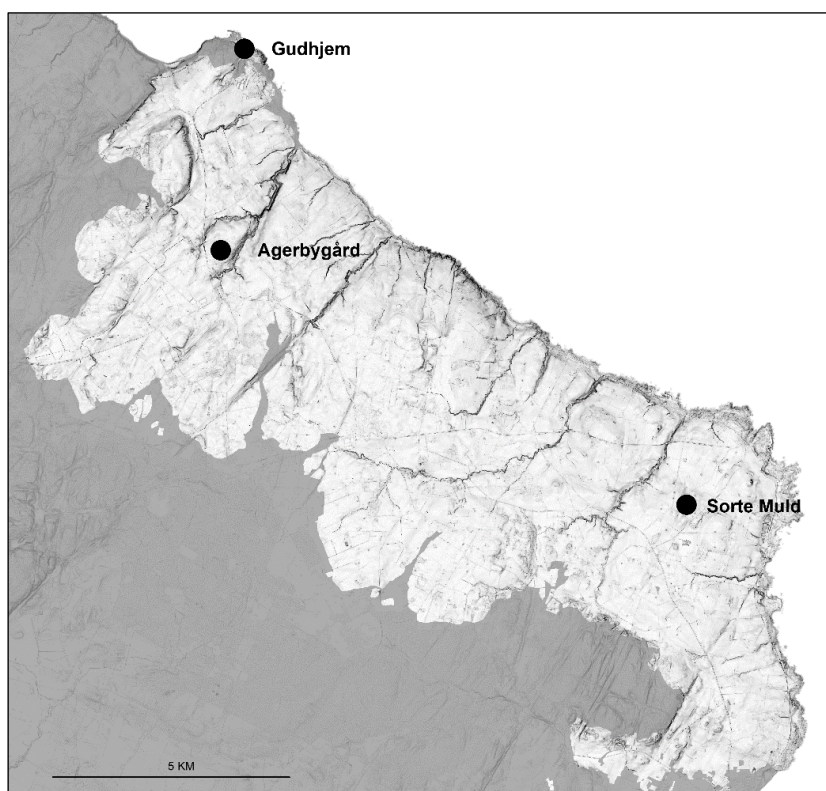
Møntforskeren Gitte Ingvardson har argumenteret for, at møntskattens sammensætning i det 11. århundrede på Bornholm antyder, at øen ikke var en del af det danske kongerige i sen vikingetid, men udgjorde en selvstændig økonomisk og politisk enhed (Ingvardson 2014: 329). Hun mener, at det, at øen i det 11. århundrede ikke havde et stort handelscenter, samt at bebyggelsen bestod af individuelle gårde, indikerer, at øen havde en decentral social og politisk struktur. Her er også diskussionen om herredsdannelsen og de bornholmske herredsnavne interessant. Det har siden det 19. århundrede været diskuteret, om herredsinddelingen i Skandinavien var baseret på i forvejen etablerede, naturligt afgrænsede bygdeområder, eller om den blev skabt som mere kunstige strukturer i et overordnet administrativt system (Dalberg & Kousgård Sørensen 1979: 53; Jørgensen 1980: 38–44). Mens de danske herredsnavne oftest bærer efterleddet *-herred* i de ældste overleveringer, har flere svenske områdenavne først sent fået tilføjet efterleddet, hvilket tolkes sådan, at herredsinddelingen startede på øerne og i det centrale Jylland og bredte sig herfra til resten af Norden (Andersson 1965;

Jørgensen 1980: 39–40). Et vigtigt spørgsmål i forhold til navnematerialet er her, om herredsnavnene har optaget eller er dannet af ældre bygdenavne, eller om de er primære herredsnavne, dvs. skabt i forbindelse med herredsdannelsen (Dalberg & Kousgård Sørensen 1979: 54), jf. dannelsen af sognenavne omtalt ovenfor.

Thorsten Andersson har i 2013 opsummeret de mulige baggrunde for herredsnavnedannelser med baggrund i sit arbejde fra 1965 (Andersson 2013: 50). Herredsnavnene kan være baseret på gamle område-/bygdenavne, navne på sådanne områders centrale samlingspladser eller på indbyggernavne dannet til disse samlingspladser eller til bygdeområderne. Siden udgivelsen af DS 10 i 1951 har der været ført en ganske omfattende diskussion om de skandinaviske herredsnavne (se Svensson 2015: 27–34 for en opsummering af diskussionen). De bornholmske herredsnavne har dog spillet en forholdsvis lille rolle i diskussionen, selvom de ser ud til på et tidspunkt at have gennemgået et navneskifte, der er interessant i forhold til omstruktureringer af bebyggelse og administration. De bornholmske herreder blev allerede i middelalderen benævnt *Nørre, Øster, Sønder og Vester herred* (første kilde 1335). Disse navne er primære herredsnavne, givet som del af en nyetableret struktur. Der er dog en tidligere række navne på herrederne: *Hasle, Hønnings, Michlings* og *Rønne* herreder (Lerche Nielsen 2003: 122). Disse navne kan udmærket være dannet på baggrund af ældre områdenavne. *Hasle* og *Rønne* herreder indeholder som nævnt i indledningen de naturnavne, der siden gav navn til to af øens købstæder, og det ligger lige for at se dem som områdekarakteriserende naturnavne, der ikke oprindeligt behøver at have henvist til mindre, mere afgrænsede lokaliteter.

De to andre tidlige herredsnavne *Hønnings* og *Michlings* er mere vanskelige at forklare. Deres forled tolkes af DS 10 som personnavnene *Henning* og *\*Mithling*, om end lidt ad omveje (DS 10: 307 og 420). Navnet *Hønningsherred* er kendt fra første del af det 13. århundrede, *Hønningshærædh* eller *Hønningshærædh*, hvor det er nævnt sammen med *Hasle* og *Rønne* herreder. *Hønningsherred* dækker sognene *Østerlars*, *Østermarie* og *Ibsker*, der som det fremgår ovenfor er en meget rig og central bygd på Bornholm i den sene jernalder (fig. 6). De nuværende sogne *Svaneke* og *Gudhjem* blev først senere udskilt af *Ibsker* og *Østerlars*. DS 10 konkluderer meget kort, at der i forleddet må være tale om et personnavn, under henvisning til sydslesvigske herredsnavne med personnavneforled, uden at inddrage andre muligheder (DS 10: 307). En kobling til *Hønningsgård* i *Østermarie* (1746–50 *hønnings-Gd*), der i *Jordebøgerne* fra 1689 og 1691 tilhørte en *Henning Pedersen*,

anser DS 10 dog for tvivlsom (DS 10: 349). Man bør overveje, om her ikke snarere er tale om en *inge*-afledning, enten som en områdebeskrivelse, en karakteristik af en samlingsplads eller et indbyggernavn (jf. Andersson 2013: 50). Sogneanvet *Henne* i Vestjylland, der i 1145 er overleveret i formen *Hæningh* tolkes af Bent Jørgensen som en afledning til dyrenavnet *hane* (Jørgensen 2008: 117). Formelt kan forleddet i Henningsherred være afledt af samme ord med tilføjelsen *-s* som et genitivmærke (se også Jørgensen 1980: 41). Genitivendelsen kan pege mod, at *inge*-navnet skal ses som en henvisning til en konkret samlingsplads eller en befolkningsgruppe. Med den arkæologiske viden vi har, kan man ikke undlade at få tanken, om vi har at gøre med det oprindelige navn på Sorte Muld-komplekset eller dets indbyggere?



Figur 6. Hænningsherred rummer med Gudhjem og Agerbygård i den ene ende og Sorte Muld i den anden nogle af de mest markante lokaliteter på Bornholm i jernalderen. Kort af Anders Pihl; indeholder data fra Danmarks Højdemodel 2020, SDFI.

Personnavnemodellen blev allerede i 1965 draget i tvivl af Thorsten Andersson, som dog ikke kom med konkrete alternativer i forhold til navnet *Hænningsherred* (Andersson 1965: 111). For Michlingsherred foreslog han, at navnet kunne vise til en samlingsplads. Navnet *Michlingsheret* kendes kun fra Huitfeldts Bispekrønike fra 1604 (s. 53 Michlingsherret), og det vides ikke, hvor Huitfeldt har navnet fra. DS 10: 420 foreslår først, at navnet kan sammenstilles med det i Sverige kendte Myckling, der er sammensat af adjektivet glsv. *mykil*, ‘stor’, og *ænge*, n. ‘eng’ med henvisning til Ståhle (1946: 315). Redaktionen har formentlig ikke været enig, idet denne udlægning specifikt anføres som Gunnar Knudsens. I stedet vælger DS 10 at gå ud fra, at Huitfeldt har fejllæst et *\*Mithlingsherret*. Da herredet ikke synes at ligge ‘i midten’ udleder man, at forleddet må være et personnavn *\*Midhlung*, ‘den midterste’, også med henvisning til Ståhle (1946: 342; jf. DS 10: 420). Som støtte herfor bruges den førnævnte tolkning af naboherredet, som antages at indeholde personnavnet Henning. Denne argumentationsrække forekommer noget tynd. Hvis man spoler tilbage og går ud fra den faktisk overleverede form, står vi med *Michling*, som i så fald kan referere til det store sammenhængende udmarks- og græsningsareal i dette herred, bestående af Smålyngen og Rispebjerg. Dette græsningsområde ligger oveni købet midt i herredet. Eller man kan, ligeledes med henvisning til Ståhle (1946: 315), tænke sig en afledning på enten *-inge* eller *-ling* af adjektivet glda. *mikill*, ‘stor’. Igen har navnet tilføjet *-s*, der kan indikere en samlingsplads eller en indbyggerbetegnelse.

Som det fremgår, går man ud fra, at de enkelte bygder har haft lokale centrale samlingspladser (se også Svensson 2015). Bebyggelsen *Tingsted* i Vestermarie, der er nævnt ovenfor, afspejler efter alt at dømme en gammel samlingsplads. Middelalderens landsting lå i Åkirkeby. Tingsted kan have fungeret som samlingspladsen for Rønne/Vester Herred, men dets beliggenhed ind mod Bornholms centrale lyngklædte højland kan måske indikere en ældre, mere generel funktion for hele øen. Det nærliggende navn *Kongsstubbe* (1684 Kongstobbe), sammensat af substantivet *konge* og *stubbe*, ‘mosekrat’ er muligvis interessant i denne sammenhæng. Der er mange navne på *Ting*- på Bornholm der synes at være af nyere dato, men enkelte kan give indikationer på andre tingsteder. Her er for eksempel navnet *Tinghøj* i Klemensker (1805 Tinghøi), som benævner en høj ved Torpegård nær skellet til Rutsker Sogn (DS 10: 227) eller et gammelt navn *Tingdal* i Rø sogn, overleveret på et kort fra 1744, i navnet Tingdalsaa, der benævner det område, der også kaldes Dyndalen/Dyndalså (DS 10: 304). På



konceptkortet (fig. 5) ses også navnene *Tingstenene* og *Tingboderne* i området nordvest for Onsbæk. Disse navne er ikke optaget i DS 10. Der synes at være potentiale i at kortlægge stednavne med relation til rets-udøvelse og for eksempel sammenligne dem med en kortlægning af de tidligere nævnte storejerlav-strukturer og andre forhold.

## Afslutning

Med denne artikel har vi vist, at det bornholmske stednavnemateriale rummer mange muligheder for belysning af ældre forhold, inklusive de administrative, bebyggelseshistoriske og religionshistoriske. At belyse sådanne forhold kræver dog, at vi bevæger os ud over stednavnene alene og inddrager grundige studier af realforhold, arkæologi og sprog, både lokalt på øen og generelt i Skandinavien.

I denne artikel har vi redegjort for flere af de mange muligheder, der findes for at belyse stednavnes baggrund og tolkningsmuligheder gennem granskning og vurdering af realforhold på både overordnet og mere lokalt niveau. Vi har dermed vist hvilke lag af viden, man kan trække på i en eventuel revision af DS 10. Særlig digitale ressourcer giver nye muligheder, f.eks. at eftersøge kirkebøger for at belyse forholdet mellem slægtsnavne og gårnavne. Desuden betyder de mange landvindinger i Bornholms arkæologiske landskab de sidste 70 år, at studiet af øens ældre stednavnemateriale må baseres på den viden om øens kontakter, organisering, økonomi og bebyggelsesstruktur, som er frembragt gennem det arkæologiske kildemateriale. Vi har påpeget, at Bornholm som øsamfund falder indenfor det tværfaglige forskningsfelt *østudier*, som er generelt relevant for det danske landskab, der er præget af øer, samt for navneforskningen i øsamfunds navnestof. Bornholm har gennem historien og forhistorien indtaget en særstatus i Østersøen, noget der formentlig har bidraget til en sammenhængskraft og flere særlige træk ved øens materielle kultur og bebyggelsesstruktur. Artiklen retter dels fokus mod de bornholmske bebyggelsesnavne, der fremstår meget anderledes end stoffet i det øvrige Sydsandinavien. Der findes et enkelt sandsynligt 'ægte' navn på *-løse*, mens flere navne på *-sted* måske snarere refererer til landingspladser. Bornholms særegenhed, når det gælder bebyggelsesnavne, kan både skyldes senere omstruktureringer, der synes at have været ganske omfattende på øen, men det må også hænge sammen med øens for Sydsandinavien unikke bebyggelsesstruktur. Det diskuteres, om de bornholmske stednavne på *-by* har en mulig relation til en ældre bygdestruktur og fremkomsten af såkaldte

‘storejerlav’. Bornholmske gårdnavne ender ofte på *-by*. Mens Bornholm afviger inden for bebyggelsesnavnebilledet, afviger hverken naturnavne med ældre præg eller førkristne sakrale stednavne væsentligt fra det øvrige Sydsandinavien, hvilket indikerer, at Bornholm på andre områder end bebyggelsen var nært forbundet med den øvrige region. Artiklen retter her særligt fokus mod Bornholms sakrale landskab. Her indskrives både navnet *Gudhjem* og flere teofore stednavne med gude-navnet Odin som forled sig i et stednavnebillede, der stemmer godt overens med det øvrige Danmark og sydlige Sverige. Særlig *Gudhēm*-navnene har i senere år været genstand for arkæologisk opmærksomhed, og det bornholmske Gudhjem bør ses som en del af dette komplekse fænomen. I forbindelse med Gudhjem har vi fremhævet den arkæologiske centrallokalitet Agerbygård ved siden af Østerlars Rundkirke, hvor navnet kan have været et oprindeligt simpleks dannet af ordet *ager*. Det diskuteres desuden, om arkæologien kan bidrage til en tolkning af navnet *Balsmyr*, som betegner en mose med våbenofringer fra jernalderen. Bornholm synes at have gennemgået store strukturelle ændringer ved overgangen til kristendommen, og artiklen afslutter med at komme ind på de bornholmske heredsnavne og heredsdannelse, samt mulighederne for identifikation af tingsteder.

Det har ikke været artiklens mål at give definitive svar på baggrundene for det bornholmske stednavnemateriales særegenheder, men at foreslå nye måder at søge svar med udgangspunkt i et arkæologisk syn på landskab og bebyggelse i langtidsperspektiv, baseret på begge forfatteres arbejde med øens arkæologi i kombination med administrative forhold og stednavne.

Vi kan konkludere, at netop det, at Bornholm er og har været sin egen ø-enhed med sin særlige udvikling gennem forhistorisk og historisk tid, gør, at vi her ser nogle forhold og processer, der er anderledes end andre steder. Det bornholmske navnemateriale opfører sig på én gang ens med og forskelligt fra de øvrige stednavnebilleder i Sydsandinavien. Det kan betyde, at bornholmske forhold kan give indsigt, der også kan bidrage til vores forståelse af tilsvarende processer andre steder. Bornholm er i forhold til det sakrale landskab og rituel adfærd tæt knyttet til, og sandsynligvis endda central for, den sydskandinaviske region, noget vi især ser afspejlet i udbredelsen af guldgubber. Derimod fremstår Bornholm anderledes i forhold til administration og bebyggelsesstruktur, særligt i perioden fra slutningen af romersk jernalder og frem til den tidlige middelalder. Det står klart, at man skal betragte Bornholm som først og fremmest sin egen enhed, dernæst som en del af

henholdsvis sydøstskandinaviske og vestbaltiske kulturkreds og til sidst, og først sent, som en del af Danmark. Det er derfor nogle lidt andre briller, vi skal have på, når vi studerer øsamfundet Bornholm og dets stednavne, end når vi ser på det øvrige Danmark. Det er netop “øheden”, der forklarer, hvorfor Bornholm på nogle punkter ligner og på andre punkter helt adskiller sig fra sine umiddelbare omgivelser.

## Kilder og litteratur

- Adam af Bremen (ca. 1072-1081): *Historia Hammaburgensis Ecclesiae* (Den hamborgske kirkes historie). Oversat og kommenteret af Allan A. Lund som *Adam af Bremens Krønike*, København 2000.
- Adamsen, Christian, Ulla Lund Hansen, Finn Ole Sonne Nielsen & Margrethe Watt [red.] (2009): *Sorte Muld. Wealth Power and Religion at an Iron Age Central Settlement on Bornholm*, Rønne.
- Albris, Sofie Laurine (2014): Turen går til Gudernes Hjem. Om en køretur med Bent Jørgensen og nogle overvejelser om organiseringen af Gudmes landskab, i: *På sporet. Festskrift til Bent Jørgensen på 70-årsdagen den 12. marts 2014*, red. B. Eggert, P. Gammeltoft & R.S. Olesen, København, s. 17–32.
- Albris, Sofie Laurine (2015): Navne på -lev og jernalderens centralpladser. Hvordan markerer navnetypen ændringer i yngre jernalders ejerskabsforhold?, i: *Innovationer i namn och namnmönster – handlingar från NORNA:s 43:e symposium* (NORNA-rapporter 92), red. E. Aldrin & al., Uppsala, s. 9–35.
- Albris, Sofie Laurine (2017): *Stednavne og storgårde i Sydskandinavien i 1. årtusind*, ph.d.-afhandling, Københavns Universitet.
- Albris, Sofie Laurine (2020): Animal art and personal names in Iron Age Scandinavia: Different media – corresponding cultural codes?, i: *Onoma* 55, s. 77–97; <<https://doi.org/10.34158/ONOMA.55/2020/5>>.
- Andersson, Thorsten (1965): *Svenska Häradsnamn* (Nomina Germanica 4), Lund.
- Andersson, Thorsten (2013): Häradsnamn, i: *Namn och Namnforskning. Ett levande läromedel om ortnamn, personnamn och andra namn*,

- red. S. Nyström & al., Uppsala s. 46–50; <<https://www.isof.se/lar-dig-mer/skolwebben/namn-och-namnforskning>>.
- Axboe, Morten & Lone Claudi-Hansen (2019): Gudum on Zealand – A New »Gudme« Emerging?, i: *Sächsische Leute und Länder Benennung und Lokalisierung von Gruppenidentitäten im ersten Jahrtausend* (Neue Studien zur Sachsenforschung 10), red. M. Augstein & M. Hardt, Wendeburg, s. 79–94.
- Baldacchino, Godfrey (2004): The coming of age of island studies, i: *Tijdschrift voor economische en sociale geografie* 95, s. 272–283.
- Becker, Carls Johan (1975): Hovedlinier i Bornholms oldtidshistorie, i: *Bornholmske Samlinger* 1975, s. 9–50.
- BMR: Nummer i Bornholms Museums journalregister.
- Bornholmsk Ordbog: det bornholmske ordbogsprojekt, Institut for Nordiske Studier og Sprogvidenskab, Københavns Universitet; <<https://bornholmskordbog.ku.dk/q.php?p=bo>>.
- Brink, Stefan (1988): Ett försök till rekonstruktion av en förkristen kultplats, i: *Ingemar Olsson 25 augusti 1988* (Meddelanden från institutionen för nordiska språk 28), red. J. Einarsson & B. Söderberg, Stockholm, s. 53–58.
- Brink, Stefan (1990): Cult Sites in Northern Sweden, i: *Old Norse and Finnish Religions and Cultic Place Names* (Scripta Instituti Donneriani Aboensis 13), red. T. Ahlbäck, Åbo, s. 458–489.
- Brink, Stefan (1998): Land, bygd, distrikt och centralort i Sydsverige. Några bebyggelsehistoriska nedslag, i: *Centrala Platser - Centrala Frågor. Samhällsstrukturen under Järnåldern. En Vänbok till Berta Stjernquist* (Uppåkrastudier 1), red. L. Larsson & B. Hårdh, Lund, s. 297–326.
- Brink, Stefan (2007): How uniform was the Old Norse Religion?, i: *Learning and understanding in the Old Norse World. Essays in honour of Margaret Clunies Ross*, red. Judy Quinn, Kate Heslop & Tarrin Wills, Turnhout, s. 105–136.
- Brink, Stefan (2011): Gudhem – The Toponymic Evidence (Or Rather Challenge), i: *The Gudme/Gudhem phenomenon: papers presented at a workshop organized by the Centre for Baltic and Scandinavian*

- Archaeology (ZBSA) Schleswig, April 26th and 27th, 2010*, red. O. Grimm & A. Pesch, Neumünster, s. 15–24.
- Christensen, Lisbeth E. (2010): *Stednavne som kilde til yngre jernalders centralpladser*, ph.d.-afhandling, Københavns Universitet.
- Christiansen, Torben Trier (2021): »Gudernes hjem« - helligområde og gravplads med udsigt, i: *SKALK* 2021:1, s. 3–9.
- Dalberg, Vibeke & John Kousgaard Sørensen (1979): *Stednavneforskning 2. Udnyttelsesmuligheder*, København.
- Dam, Peder (2015): *Bebyggelser og stednavnetyper* (Navnestudier 44), København.
- Den Danske Jordklassificering*, Institut for Agroøkologi, Aarhus Universitet; <<https://dca.au.dk/forskning/den-danske-jordklassificering>>.
- DS = *Danmarks Stednavne*, udg. af Stednavneudvalget, København 1922 ff.
- DS 10 = *Danmarks Stednavne 10: Bornholms Stednavne*, København 1951.
- DSÅ = *Danske sø- og ånavne*, red. John Kousgård Sørensen, København 1968–96.
- Fellows-Jensen, Gillian (2022): Onsbjerg on Samsø and Roseberry Topping in Yorkshire, i: *Danmarks Stednavne 100 år. Jubilæumsskrift i anledning af hundredeåret for udgivelsen af bind 1: Samsø Stednavne*, red. J.G.G. Jakobsen, København, s. 59–67.
- Grimm, Oliver & Alexandra Pesch [red.] (2011): *The Gudme/Gudhēm phenomenon: papers presented at a workshop organized by the Centre for Baltic and Scandinavian Archaeology (ZBSA) Schleswig, April 26th and 27th, 2010* (Schriften des Archäologischen Landesmuseums. Ergänzungsreihe, 6), Neumünster.
- Grydehøj, Adam (2017): A future of island studies, i: *Island Studies Journal* 12:1, s. 3–16.
- Grundvad, Lars & Sofie Laurine Albris (2020): Afdækning af fænomenet *hørg*. Nye udgravninger i Harreby, i: *By, Marsk og Geest* 2020, s. 7–43.

- Hansen, Jesper (2015): *Landsbydannelse og bebyggelsesstruktur i det 1. årtusinde – et bebyggelseshistorisk regionalstudie*, ph.d.-afhandling, Syddansk Universitet.
- Hedeager, Lotte (2001): Asgård reconstructed? Gudme – a central place in the north, i: *Topographies of Power in the Early Middle Ages* (Transformations of the Roman World 6), red. M. de Jong & F. Theuws, Leiden, s. 467–507.
- Holmberg, Bente Legarth (2007): Centralitet og regionalitet i Bornholms sted- og personnavne, i: *Nordiske navnes centralitet og regionalitet. Rapport fra NORNAs 35. symposium på Bornholm d. 4.-7. maj 2006* (NORNA-rapporter 82), red. B. Eggert, B. Holmberg & B. Jørgensen, Uppsala, s. 91–106.
- Holmén, Janne (2014): Fluctuating Dynastic and National Affiliation: The Impact of War and Unrest on Bornholm, Åland, and Saaremaa, i: *The Sea of Identities: A Century of Baltic and East European Experiences with Nationality, Class, and Gender* (Södertörn Academic Studies 60), red. N. Götz, Huddinge, s. 31–52.
- Horsnæs, Helle (2010): Roman Coins from Bornholm – a preliminary overview, i: *Worlds Apart? Contacts across the Baltic Sea in the Iron Age*, red. U.L. Hansen & A. Bitner-Wróblewska, København og Warszawa, s. 433–448.
- Højlund Nielsen, Karen (1991): Centrum og Periferi i 6.–8. årh. Territoriale studier af dyrestil og kvindesmykker i yngre germansk jernalder i Syd- og Østskandinavien, i: *Fra Stamme til Stat i Danmark, 2. Høvdingesamfund og Kongemagt*, red. P. Mortensen & B. M. Rasmussen, Aarhus, s. 127–154.
- Imer, Lisbeth M. (2015): The Danish runestones: When and where?, i: *Danish Journal of Archaeology* 3:2, s. 1–11; <<https://doi.org/10.1080/21662282.2015.1104905>>.
- Imer, Lisbeth M. & Laila Kitzler Åhfeldt (2019): Rune Carvers and Sponsor Families on Bornholm, i: *Danish Journal of Archaeology* 8, s. 1–21.
- Ingvardson, Gitte Tarnow (2014): Trade and Power – Bornholm in the late Viking Age. i: *Northern Worlds – landscapes, interactions and dynamics*, red. H.C. Gulløv, København, s. 325–337.

- Ingvardson, Gitte Tarnow (2018): *As Long as it Glitters: A Re-evaluation of the Mixed Silver Hoards of Bornholm, Denmark*, i: *Silver, Butter, Cloth: Monetary and Social Economies in the Viking Age*, red. J. Kershaw & G. Williams, Oxford, s. 32–56.
- Iversen, Frode, Karoline Kjesrud, Harald Bjorvand, Justin J.L. Kimball & Sigrid Mannsåker Gundersen (2019): *Irlen på Øverby i Vingulmark*, i: *Viking* 92, s. 63–98.
- Jørgensen, Bent (1980): *Stednavne og administrationshistorie* (Navnestudier 20), København.
- Jørgensen, Bent (2008): *Danske stednavne*, 3. udgave, København.
- Jørgensen, Bent (2011): *Navne og navnemiljøer omkring de danske Gudme'r*, i: *Navnemiljøer og samfund i jernalder og vikingetid. Rapport fra NORNAS 38. symposium i Ryslinge 12.-15. maj 2009* (NORNA-rapporter 86), red. L.E. Christensen og B. Jørgensen, Uppsala, s. 177–198.
- Jørgensen, Frank (1974): *Præsteindberetninger til Ole Worm. II, indberetninger fra Århus, Fyns og Lunde Stifter 1623-25*, København.
- Jørgensen, Lars (1990): *Bækkegård and Glasergård. Two cemeteries from the late Iron Age on Bornholm*, København.
- Jørgensen, Lars (2011): *Gudme-Lundeborg on Funen as a model for northern Europe?*, i: *The Gudme/Gudhēm phenomenon: papers presented at a workshop organized by the Centre for Baltic and Scandinavian Archaeology (ZBSA) Schleswig, April 26th and 27th, 2010*, red. O. Grimm & A. Pesch, Neumünster, s. 77–90.
- Jørgensen, Lars & Anne Nørgård Jørgensen (1997): *Nørre Sandegård Vest. A Cemetery from the 6<sup>th</sup>–8<sup>th</sup> Centuries on Bornholm* (Nordiske Fortidsminder B 14), København.
- Kaiser, Reinholdt (2004): *Die Burgunder*, Stuttgart.
- Kitzler Åhfeldt, Laila (2019): *Provenancing Rune Carvers on Bornholm through 3D-Scanning and Multivariate Statistics of the Carving Technique*, i: *European Journal of Archaeology* 23:1, s. 82–104.
- Klindt-Jensen, Ole (1957): *Bornholm i Folkevandringstiden*, København.
- Koefoed, H.A. (1982): *Bornholms stednavne*, i: *Bornholmiana. Udvalgte bornholmske artikler*, red. H.A. Koefoed, Odense, s. 138–150.

- Korsgaard, Peter (2006): *Kort som kilde: en håndbog om historiske kort og deres anvendelse*, København.
- Kousgård Sørensen, John (1958): *Danske bebyggelsesnavne på -sted* (Navnestudier 1), København.
- Kousgård Sørensen, John (1985): Gudhem, i: *Frühmittelalterliche Studien* 19, s. 131–138.
- Lerche Nielsen, Michael (2003): Bornholms bebyggelseshistorie i Østersøperspektiv, i: *Namn och kulturella kontakter i Östersjöområdet. Handlingar från NORNA:s 30:e symposium i Visby 14–16 september 2001* (NORNA-rapporter 78), red. S. Nyström, Uppsala, s. 115–142.
- Lerche Nielsen, Michael (2007): Bornholmske -torp-navne. Centralstatus eller periferi?, i: *Nordiske navnes centralitet og regionalitet. Rapport fra NORNA:s 35. symposium på Bornholm d. 4.-7. maj 2006* (NORNA-rapporter 82), red. B. Eggert, B. Holmberg & B. Jørgensen, Uppsala, s. 145–170.
- Lerche Nielsen, Michael (2014): Starup – Et jysk stednavn med historisk og arkæologisk potentiale, i: *Kuml* 63, s. 187–204.
- Lund, Niels (1983): *Ottar og Wulfstan. To rejsebeskrivelser fra vikingetiden*, Roskilde.
- Lund Hansen, Ulla (2010): Iron Age research on Bornholm – an overview, i: *Worlds Apart? Contacts across the Baltic Sea in the Iron Age*, red. U.L. Hansen & A. Bitner-Wróblewska, København og Warszawa, s. 29–48.
- Lund Hansen, Ulla (2011): Contacts during the 3<sup>rd</sup> to 5<sup>th</sup> centuries AD between southern Scandinavia and the Black Sea area – glass and glass fragments found in graves and trading centres in northern and central Europe, i: *Settlement and Coastal Research in the Southern North Sea region (Siedlungs- und Küstenforschung im südlichen Nordseegebiet 34)*, red. F. Bittmann, J. Ey, M. Karle, H. Jöns, E. Strahl & S. Wolters, Wilhelmshaven, s. 151–164.
- Lutz, Lene Heidemann (2010): *Die Insel in der Mitte. Bornholm im 2.–4. Jahrhundert. Regionale und vergleichende Untersuchungen der jungkaiserzeitlichen Grabfunde* (Berliner Archäologische Forschungen 9), Köthen.



- Naum, Magdalena (2008): *Homelands lost and gained. Slavic migration and settlement on Bornholm in the early Middle Ages* (Lund Studies in Historical Archaeology 9), Lund.
- Naum, Magdalena (2016): Migration, identity and material culture: Hanseatic translocality in the medieval Baltic Sea, i: *Comparative Perspectives on Past Colonisation, Maritime Interaction and Cultural Integration*, red. L. Melheim, H. Glørstad & Z.T. Glørstad, Sheffield, s. 129–148.
- Nesset, Therese, Katharina Lorvik & Gitte Hansen (2020): Jakta på dei døde fra Borgund. Fragmenter av historier, i: *Universitetsmuseets årbok 2020*, s. 62–73.
- Nielsen, Finn Ole Sonne (1996): *Forhistoriske interesser*, Rønne.
- Nielsen, Finn Ole Sonne (1998): *Middelalderens Bornholm*, Rønne.
- Nielsen, Finn Ole Sonne & Margrethe Watt (2018): Pre-Christian offerings from Guldhullet near Smørenge on Bornholm, i: *Acta Archaeologica* 89, s. 77–89.
- Nielsen, Viggo (2000): *Oldtidsagre i Danmark: Bornholm*, Højbjerg.
- Nimführ, Sarah & Laura Otto (2020): Doing research on, with about the island: Reflections on islandscape, i: *Island Studies Journal* 15:1, s. 185–204.
- Nyman, Eva (2000): *Nordiska ortnamn på -und* (Studier til en svensk ortnamnsatlas 16; Acta academiae regiae Gustavi Adolphi 70), Uppsala.
- Nyman, Eva (2002): Bornholm, Birgitta och burgunderna, i: *Ortnamns-sällskapet i Uppsala årsskrift 2002*, s. 5–18.
- Nørgård Jørgensen, Anne (2008): *Porskjær Mosefund. Jernalderen i Nordeuropa* (Jysk Arkæologisk Selskabs Skrifter 59), Højbjerg.
- Nørgård Jørgensen, Anne (2011): The road to Gudhjem – the »Via Appia« of Bornholm, i: *The Gudme/Gudhēm phenomenon: papers presented at a workshop organized by the Centre for Baltic and Scandinavian Archaeology (ZBSA) Schleswig, April 26<sup>th</sup> and 27<sup>th</sup>, 2010*, red. O. Grimm & A. Pesch, Neumünster, s. 127–146.
- Pihl, Anders (2013): *Oldtidsagre omkring Østersøen i 1. årtusinde f. Kr.*, magisterkonferens, Københavns Universitet.

- Pihl, Anders (2021): De bornholmske sognegilder og deres før-/tidlig-kristne forgængere, i: *Landbebyggelsens struktur* (Middelalderens rurale Danmark 2), red. Mette Svart Kristiansen & Lars Christian Bentsen, Højbjerg, 51–65.
- Price T., M. Naum, P. Bennike, N. Frei, K.M. Lynnerup, H. Wagnkilde, T. Pind & F.O. Nielsen (2012): Isotopic investigation of human provenience at the eleventh century cemetery of Ndr. Grødbygård, Bornholm, Denmark, i: *Danish Journal of Archaeology* 1:2, s. 93–112.
- Ramstad, Morten (2018): Vikingstaden Bjørkum – en gård, en samlingsplass, litt av begge deler eller noe helt annet?, i: *Sogeskrift frå Lærdal 2018*, s. 19–29.
- Rømer, Lars Christian Kofoed (2018): *Tales in an Underground Landscape. Anthropological Excursions in the Danish Island of Bornholm*, ph.d.-afhandling, Københavns Universitet.
- Røstad, Ingunn M. (2020): The Åker Assemblage – Fit for a King? A New Account and Discussion of a Collection of Treasure of the Norwegian Merovingian Period, i: *Medieval Archaeology* 64:1, s. 1–30.
- Sahlgren, Jöran (1954): Gudhēm, i: *Svenska landsmål och svenskt folkliv* 76/77 (1953), s. 1–7.
- SB: Sognebeskrivelsesnummer. Sagsnummer i det nationale danske register over fund og fortidsminder, Kulturstyrelsen.
- Schjødt, Jens Peter (2019): Mercury – Wotan – Óðinn: One or Many?. i: *Myth, Materiality, and Lived Religion: In Merovingian and Viking Scandinavia*, red. K. Wikström af Edholm, P. Jackson Rova, A. Nordberg, O. Sundqvist & T. Zachrisson, Stockholm, s. 59–86; <<https://doi.org/10.16993/bay.d>>.
- Schmidt, Tom (2015): De store stedsnavnklassene. En forskningsoversikt, i: *Namn och Bygd* 103, s. 53–91.
- Schulte, Michael (2019): Swiftens in the older runic inscriptions. A runological and linguistic commentary on the recently discovered Rakkestad-stone from Øverby in Eastern Norway, i: *Scandinavian Philology* 17:1, s. 73–96.

- Senn, Alfred (1969): An Inventory of Lithuanian Proper Names, i: *Names* 17:2, s. 127–137.
- Stjerna, Knut (1905): *Bidrag till Bornholms befolkningshistoria under järnåldern* (Antikvarisk tidskrift för Sverige 18:1), Stockholm.
- Ståhle, Carl Ivar (1946): *Studier över de svenska ortnamnen på -inge på grundval av undersökningar i Stockholms län* (Studier till en svensk ortnamnsatlas 3; Skrifter utg. av Kungl. Gustav Adolfs akademien för folklivsforskning 16), Uppsala.
- Sundquist, Olof (2011): Gudme on Funen: central sanctuary with cosmic symbolism?, i: *The Gudme/Gudhēm phenomenon: papers presented at a workshop organized by the Centre for Baltic and Scandinavian Archaeology (ZBSA) Schleswig, April 26th and 27th, 2010*, red. O. Grimm & A. Pesch, Neumünster, s. 63–76.
- Sundquist, Olof & Anders Hultgård (2004): The Lycophoric names of the 6th to 7th century Blekinge rune stones and the problem of their ideological background, i: *Namenwelten: Orts- und Personennamen in historischer Sicht*, red. A. van Nahl, L. Elmevik & S. Brink, Berlin, s. 583–602.
- Svensson, Ola (2015): *Nämnda ting men glömda, ortnamn, rättsutövning och landskap i Skåne, Växjö*.
- Vedel, Emil (1886): *Bornholms Oldtidsminder og Oldsager*, København.
- Vedel, Emil (1897): *Efterskrift til Bornholms Oldtidsminder og Oldsager*, København.
- Vikstrand, Per (2001): *Gudernas Platser. Förkristna sakrala ortnamn i Mälardalslandskapen* (Studier till en svensk ortnamnsatlas 17; Acta Academiae regiae Gustavi Adolphi 77), Uppsala.
- Vikstrand, Per (2004): Berget, lunden och åkern. Om sakrala och kosmologiska landskab ur ortnamnens perspektiv, i: *Ordning mot kaos – studier av nordisk förkristen kosmologi*, red. Anders Andréén & al., Lund, s. 317–341.
- Watt, Margrethe (1998): Bopladser med Kulturlag - deres betydning for studiet af bosættelsesmønstre og "centerdannelse", i: *Centrala Platser – Centrala Frågor. Samhällsstrukturen under Järnåldern. En Vänbok till Berta Stjernquist* (Uppåkrastudier 1), red. L. Larsson & B. Hårdh, Lund, s. 205–216.

- Watt, Margrethe (2011): Sorte Muld, Bornholm, an example of transformation and regional contacts during the 5<sup>th</sup> to 7<sup>th</sup> centuries in the Baltic Sea area, i: *Transformations in North-Western Europe (AD 300-1000)* (Neue Studien zur Sachsenforschung 3), Stuttgart, s. 139–148.
- Watt, Margrethe (2019): Gold Foil Figures and Norse Mythology: Fact and Fiction?, i: *Myth, Materiality, and Lived Religion: In Merovingian and Viking Scandinavia*, red. K. Wikström af Edholm, P. Jackson Rova, A. Nordberg, O. Sundqvist & T. Zachrisson, Stockholm, s. 191–221; <<https://doi.org/10.16993/bay.h>>.
- Wood, Ian (1990): Ethnicity and the Ethnogenesis of the Burgundians, i: *Typen der Ethnogenese unter besonderer Berücksichtigung der Bayern 1*, red. H. Wolfram & W. Pohl, Wien, s. 53–69.
- Aarslef, Esben (2010): Detector finds form the Viking Age on Bornholm – a new perspective, i: *Worlds Apart? Contacts across the Baltic Sea in the Iron Age*. red. U.L. Hansen & A. Bitner-Wróblewska, København og Warszawa, s. 337–350.

### Summary

#### Pre-Christian landscape and settlement of Bornholm

In the years 1950–51, volume 10 of *Danmarks Stednavne* ('Place-Names of Denmark', hereafter DS 10) was published, presenting the place-names of the island of Bornholm. A large part of the work for this volume took place during World War II and in the subsequent Soviet occupation of Bornholm in 1945, making it a special and dramatic period. The collection included both settlement names and natural names achieving a detailed coverage of the place-name material of Bornholm. Names were excerpted from a diverse material of maps, archives and literature and a long range of onomastic researchers contributed to the manuscript, while locals Aage Rohmann and H.A. Koefoed were hired to record pronunciation forms. Many of the interpretations in DS 10 today need a revision. Although DS 10 includes quite a large amount of material, name researchers have since shown only limited interest in Bornholm's place-names, which may be due to the fact that the sources for the Bornholm place-names are generally not very old, while we find only a few of the older settlement-name types, which otherwise are a

focus of place-name research. However, two names in particular have gained attention in general Scandinavian discussions and research, namely the island's own name and the settlement name Gudhjem on the island's north coast.

This paper sets out to demonstrate how we can gain new insights and understandings of the place-names on Bornholm through carefully researching contexts and conditions, both locally and more generally. First, it is clear that new digital resources make it possible to relate large bodies of data to each other and make qualified evaluations of interpretations. For example, a search through church registers can illuminate relationships between family names and farm names. In addition, achievements in Bornholm's archaeological landscape over the past 70 years mean that we have extensive knowledge of the number and distribution of prehistoric settlements on Bornholm, which sets new conditions for understanding the formation of the place-name material. The article explores the settlement names in *-by* on Bornholm and their possible relationship to an older settlement structure and the emergence of so-called 'storejerlav', large units in land distribution with possible roots in the 6<sup>th</sup>–7<sup>th</sup> centuries AD. Farm names on Bornholm often end in *-by*, but otherwise the island's settlement names differ to a great extent from the other parts of Southern Scandinavia. There is one single likely 'genuine' name in *-løse*, while several names ending in *-sted* probably refer to landing places. The differences between Bornholm and the surrounding region can both be due to later restructuring, which seems to have been quite extensive on the island, but it must also be connected to the island's unique settlement structure. Neither nature names with older features nor pre-Christian sacral place-names on Bornholm differ significantly from the rest of Southern Scandinavia, showing that the island was on line with its surroundings in the areas of language and religion. Here, both the name *Gudhjem* and several theophoric place-names with the deity name Odin show an accordance with Denmark and Southern Sweden. The *Gudhēm* names in particular have been the subject of archaeological attention in recent years and Bornholm's *Gudhjem* should be seen as part of this complex phenomenon. In connection with *Gudhjem*, we have highlighted the central archaeological site Agerbygård, next to Østerlars round church, where the name may have originally been a simplex formed from the word *ager*, 'arable field' with a possible sacral reference. It is also discussed whether archeology can contribute to an interpretation of the name *Balsmyr*, which denotes a bog with weapon offerings from the Iron Age.

Bornholm seems to have gone through major structural changes during the transition to Christianity, and the article concludes by looking at names related to Bornholm's administrative divisions and the possibilities for identifying thing-sites.

A central point of this paper is that Bornholm as an island community falls within the interdisciplinary research field of *island studies*, which is generally relevant for the Danish landscape, characterized by islands, as well as for name research in the names of island communities. Throughout history and prehistory, Bornholm has assumed a special status in the Baltic Sea, something that has probably contributed to cohesion and special traits in the island's material culture and settlement structure. It is currently impossible to determine whether the island name *Bornholm* is connected to the tribal name the Burgundians, although this is a popular theory. However, the state of *islandness* that characterizes a geographical unit such as Bornholm can be used as an explanatory model: The fact that Bornholm is and has been its own island entity with its special development through prehistoric and historical time means that we see some conditions and processes here that are different from other places. The place-name material of Bornholm is at once similar to and different from the other place-name patterns in Southern Scandinavia. In relation to the sacral landscape and ritual behavior, Bornholm is closely linked to, and probably even central to, the southern Scandinavian region. On the other hand, Bornholm appears different in relation to administration and settlement structure, especially in the period from the end of the Roman Iron Age until the early Middle Ages. It is clear that Bornholm must be considered first and foremost as its own entity, and secondly as part of a south-east-Scandinavian and west-Baltic cultural region, and finally, and only later, as part of Denmark. We therefore have to wear slightly different glasses when we study the island community of Bornholm and its place-names than when we look at the rest of Denmark. It is the *islandness* that explains why Bornholm is in some respects similar to and in other respects completely different from its immediate surroundings. This also means that conditions on Bornholm can provide insight that can also contribute to our understanding of similar processes elsewhere.

The article does not provide definitive answers to the peculiarities of the place-name material of Bornholm, but suggests new ways of looking at the material based on an archaeological view of landscape and settlement in a long-term perspective, and on both authors' work with the island's archeology in combination with administrative conditions

and place-names. Despite the somewhat limited interest since the publication of DS 10 in the early 1950s, the paper shows that Bornholm's place-name material holds many possibilities for the elucidation of early developments, including the administrative, settlement-historical and religious-historical ones, which have been in focus here. However, such discussions require us to move beyond the place-names alone and include thorough studies of archaeology and history, both locally on the island and in Scandinavia in general.