

Nordnorske predikative adjektiv og bilektalitet: En ERP-studie av grammatisk følsomhet hos talere med ulik eksponering for nordnorsk dialekt

Maki Kubota¹, Jorge González Alonso^{1,2}, Merete Anderssen¹, Isabel Nadine Jensen¹, Alicia Luque¹, Sergio Miguel Pereira Soares³, Yanina Prystauka¹, Øystein A. Vangsnes^{1,4} & Jason Rothman^{1,2}

¹AcqVA Aurora Center, UiT Norges arktiske universitet, ²Centro de Investigación Nebrija en Cognición, University of Nebrija, ³Max Plank Institute for Psycholinguistics, ⁴Høgskulen på Vestlandet

maki.kubota@uit.no, jgonzalezal@nebrija.es, merete.anderssen@uit.no, isabel.n.jensen@uit.no, alicia.luque@uit.no, sergio-miguel.pereira-soares@uni-konstanz.de, yanina.prystauka@uit.no, oystein.vangsnes@uit.no, jason.rothman@uit.no

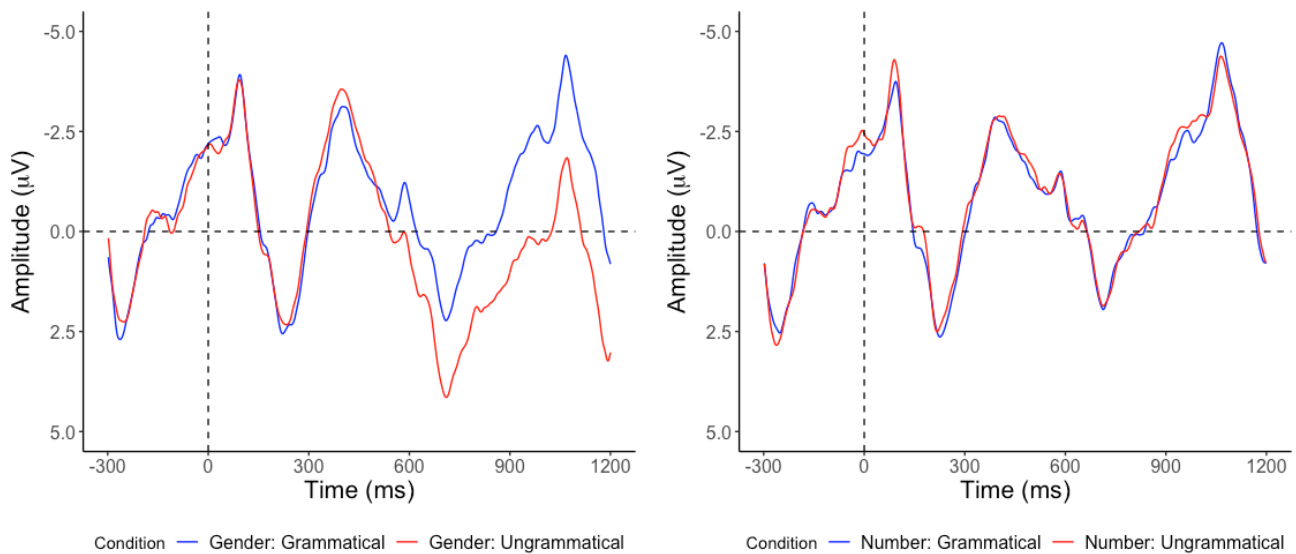
Bilektale talere tilegner seg lingvistiske systemer som overlapper innen de fleste domener, men som kan variere i leksikon, morfosyntaks og/eller fonologi. I noen tilfeller kan manglende samsvar mellom de to språkssystemene gå i helt motsatt retning, slik at resultatet blir motstridende grammatiske trekk i de to varietetene. Situasjoner hvor en struktur som er grammatisk i den ene dialekten er helt ugrammatisk i den andre, representerer et perfekt utgangspunkt for å studere hvordan lingvistiske representasjoner interagerer i bilektale talere.

Hvordan prosesserer bidialektale talere slike motstridende grammatiske trekk? Vi diskuterer dette spørsmålet i en norsk kontekst. Standard norsk og de fleste norske dialekter har obligatorisk markering av numeruskongruens mellom et flertallssubstantiv i subjektsposisjon og et predikativt adjektiv (f.eks. *Husene er nye*). I nordnorsk vil derimot det predikative adjektivet mangle flertallsmarkering (*Husan er ny*(e)*).

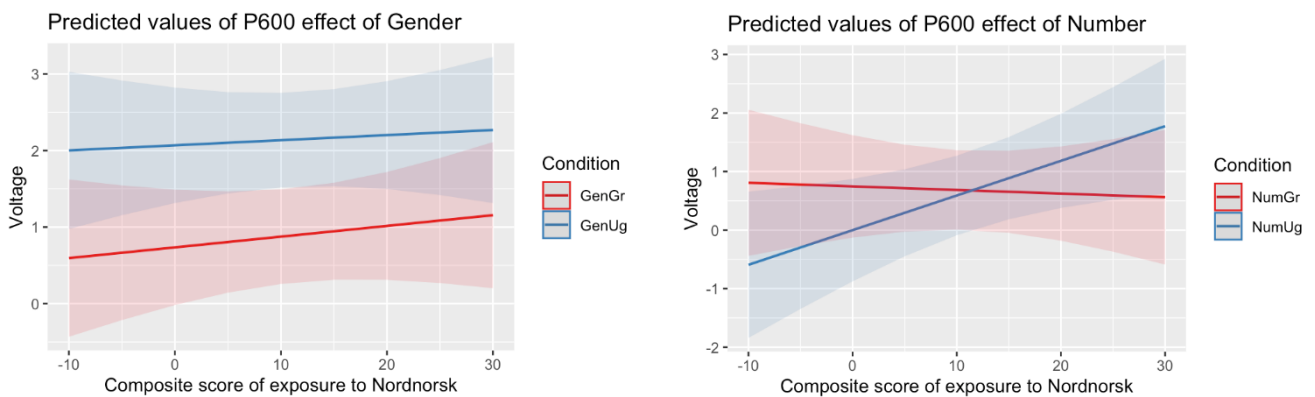
Vi testet 112 norske talere bosatt i Nord Norge, som har hatt ulik eksponering for nordnorsk (fra morsmålstalere til nyinnflyttede talere fra andre deler av landet, og alt derimellom). Eksponering ble kalkulert utfra en modifisert versjon av 'The Language and Social Background Questionnaire' (LSBQ; Anderson et al., 2018). Deltakerne deltok i et EEG/ERP-eksperiment hvor de leste setninger på nordnorsk ord-for-ord. Vi undersøkte to typer ugrammatiske strukturer: (i) predikative adjektiver som ikke kongruerer med substantivet i genus, noe som er ugrammatisk i alle norske dialekter, og (ii) predikative adjektiver som ikke kongruerer med et flertallssubstantiv, noe om er grammatisk i nordnorske dialekter, men ugrammatisk i de fleste andre varieteter av norsk.

ERP resultatene (Fig. 1) viser en klar P600 effekt for alle deltakerne når de leser setninger med manglende genuskongruens. For numerus finner vi derimot ingen slik effekt i deltakergruppen som helhet. En regresjonsanalyse mellom størrelsen på P600 (forskjellen i utslag på adjektiver med og uten nummermarkering etter 500-900ms) og (den sammensatte) indeksen for grad av eksponering for nordnorsk sammen med en korrelasjonsanalyse (Fig. 2) viser en tydelig sammenheng mellom følsomhet for flertallsmarkering og eksponering for nordnorsk. Tilsvarende interaksjon finner vi ikke for genus. Det vil si at deltakerne som hadde vært mer eksponert for nordnorsk, var mer sensitive for numerusmarkering, dvs. det alternativet som er grammatisk i denne varieteten. Vi diskuterer resultatene i lys av en voksende erkjennelse innenfor nevrokognitiv forskning (Gullifer & Titone, 2020) og ellers om at

tospråkighet må ses som et kontinuum snarere enn en absolutt dikotomi, og vi foreslår at bidialektalisme også befinner seg på et spektrum hvor små nyanser kan forekomme.



Figur 1. ERP for ugrammatisk genus (venstre) og nummer (høyre) på elektrode Pz



Figur 2. Korrelasjon mellom gjennomsnittlig spenning i tidsvinduet for P600 (500-900ms) og eksponering for nordnorsk for de to kongruensrelasjonene: genus (venstre) og nummer (høyre).

Referanser:

- Anderson, J. A., Mak, L., Chahi, A. K., & Bialystok, E. (2018). The language and social background questionnaire: Assessing degree of bilingualism in a diverse population. *Behavior research methods*, 50(1), 250-263.
- Gullifer, J. W., & Titone, D. (2020). Characterizing the social diversity of bilingualism using language entropy. *Bilingualism: Language and Cognition*, 23(2), 283-294.